

# Guía para padres sobre la boleta de calificaciones de nivel inicial

Escuelas Públicas del Condado de Baltimore



## Índice

Introducción	3
¿Cuál es el objetivo de la Boleta de calificaciones de nivel primario?	4
¿Cuándo se envía la Boleta de calificaciones al hogar?	4
¿Qué es el Día de la conferencia?	5
¿Cuál es un buen modo de conversar con mi hijo/a sobre la Boleta de calificaciones?	5
¿En qué se asemejan todos los Informes escolares?	6
Información esencial	6
Asistencia	6
Organización de asignaturas	6
Capacidad de aprendizaje/conducta	7
Observaciones y solicitudes de conferencia	7
¿En qué se diferencian todos los Informes escolares?	8
Códigos de logros obtenidos para 1° y 2° grado	8
Calificaciones obtenidas para 3° y 5° grado	8
Boleta de calificaciones con los niveles de calificación y las expectativas del programa	9
Expectativas del programa respecto de las Artes del lenguaje	10
Expectativas del programa respecto de Matemáticas	10
Expectativas del programa respecto de Ciencia, Estudios Sociales y Salud	10
¿Cómo se comunica el progreso en asignaturas de áreas especiales?	11
Medios de la biblioteca	11
Arte	11
Música	11
Educación física	11
¿Cómo se calculan las calificaciones de la Boleta de calificaciones?	12
Calificación para alumnos de 1° y 2° grado	12
Calificación para alumnos de 3° a 5° grado	12
¿Por qué algunos Informes escolares incluyen “Programas y servicios” e “Informes adicionales”?	13
Programas modificados	13
Programas complementarios	13
Programas de enriquecimiento	13
Glosario de términos	Apéndice A
Muestra completada de la Boleta de calificaciones de 2° grado	Apéndice B
Muestra completada de la Boleta de calificaciones de 4° grado	Apéndice C

*Coming together is a beginning.  
Keeping together is progress.  
Working together is success.*

~Henry Ford

(Andar juntos es un comienzo. Mantenernos juntos es progreso. Trabajar juntos es éxito)

## **Introducción**

La Boleta de calificaciones que usted recibe este año fue revisada durante el año escolar 2007-2008 con la ayuda y los aportes de más de 125 padres, maestros, administradores y personal encargado de elaborar los programas e impartir las instrucciones. Esta Boleta de calificaciones, de acuerdo con las normas nacionales y estatales, se encuentra elaborada con el fin de proveerle información específica acerca del rendimiento de su hijo/a en cada grado y en cada asignatura.

El objetivo de esta guía es ayudarlo a comprender el formulario y el contenido de la Boleta de calificaciones de nivel primario. Al final de esta guía, usted encontrará un glosario de términos correspondientes a informes escolares de 1° a 5° grado. También podrá leer una muestra de informe de 2° y 4° grado.

Es nuestro deseo que esta guía anticipe y responda sus dudas. En caso de necesitar mayor información, puede comunicarse con la escuela y/o el/la maestro/a de su hijo/a. Usted también puede comunicarse con un supervisor en la oficina de programas adecuada.

*Learning is a treasure that will follow its owner everywhere.*  
~Chinese Proverb

(Aprender es un tesoro que seguirá a su dueño a todas partes- Proverbio chino)

### ¿Cuál es el objetivo del Boleta de calificaciones de nivel primario?

El objetivo de esta Boleta de calificaciones de nivel primario es informar sobre el progreso académico de su hijo/a. La boleta de calificaciones es una manera de aprender acerca del progreso de su hijo en la escuela. Las reuniones con el/la maestro/a junto con muestras del trabajo de su hijo/a pueden contribuir a su comprensión sobre el rendimiento de su hijo en la escuela.



### ¿Cuándo se envía la boleta de calificaciones al hogar?

Las boletas de calificaciones se envían a su hogar trimestralmente. La distribución de las boletas de calificaciones se indican en el Sistema de calendario en Internet (<http://www.bcps.org/calendars/>) y también en el Calendario de Información del BCPS que se distribuye al comienzo de cada año escolar.

Las boletas de calificaciones llegan a su hogar en un sobre marrón de BCPS como el que se muestra en la Figura 1. Usted puede conservar la boleta de calificaciones pero es importante que firme el sobre y pida a su hijo que lo devuelva al/a la maestro/a después del primer, segundo y tercer trimestres. Su firma indica que usted ha recibido y leído la boleta de calificaciones. Usted también puede usar las casillas de verificación del sobre para solicitar una reunión. Después de recibir el sobre de una boleta de calificaciones con la opción "Reunión" marcada, el/la maestro/a se comunicará con usted para programar una hora cómoda. A fin de año, usted puede conservar el sobre de la boleta de calificaciones.

La boleta de calificaciones de nivel inicial por _____	
Año Escolar ____ a ____	Reunión
Trimestre 1 – noviembre _____	<input type="checkbox"/>
Trimestre 2 – enero _____	<input type="checkbox"/>
Trimestre 3 – abril _____	<input type="checkbox"/>
Trimestre 4 – junio _____	
Maestro/a _____	Sala _____

Figura 1

Los alumnos de 1° grado no reciben una boleta de calificaciones al finalizar el primer trimestre. En su lugar, usted tendrá la oportunidad de conversar sobre el progreso de su hijo/a con el/la maestro/a durante la reunión programada. Durante la primera reunión, usted puede solicitar que el/la maestro/a revise la boleta de calificaciones de primer grado con usted para que usted se familiarice con su formato y conozca lo que su hijo/a aprenderá durante el año escolar. Los alumnos de 1° grado reciben la primera boleta de calificaciones al final del segundo trimestre escolar. Usted observará que la mayoría de las casillas correspondientes al primer trimestre están sombreadas para indicar que no se ha calificado, y no hay sección de observaciones para el primer trimestre. La asistencia durante el primer trimestre se informa debido a que se calcula dentro de la asistencia total del año.

*Learning is an active process. We learn by doing.*  
~Dale Carnegie

(La boleta de calificaciones ayuda a enfocarnos y enmarca el diálogo para seguir adelante)

## ¿Qué es el Día de la reunión?



En las Escuelas Públicas del Condado de Baltimore, todas las escuelas primarias permanecen cerradas un día antes o después de la distribución de la boleta de calificaciones del primer trimestre. A pesar de que el/la maestro/a de su hijo/a puede solicitar una reunión en cualquier momento, éste es un excelente momento para conversar sobre las fortalezas y las necesidades de su hijo/a y para establecer un trabajo conjunto que contribuya con el éxito escolar de su hijo/a.

La Oficina de Servicios de Ayuda a Padres ofrece material útil para contribuir con la comunicación y las reuniones. Podría resultarle útil revisar los siguientes recursos y otros vínculos del sitio en Internet ([http://www.bcps.org/offices/pdc/parent\\_teacher\\_conf.html#Tools](http://www.bcps.org/offices/pdc/parent_teacher_conf.html#Tools)):

- *A Parent's Guide to Parent/Teacher Conferences* (Una guía para padres sobre reuniones entre padres y maestros) – Usted puede utilizar la información de este tríptico antes, durante y después de la reunión.
- *Conference Questions Worksheet* (Hoja de preguntas para la reunión) – Este documento incluye preguntas preparadas para realizar al/a la maestro/a de su hijo/a y un espacio para registrar las respuestas
- *Parent/Teacher Conference Action Plan* (Plan de acción para la reunión entre el padre/madre y el maestro/a) - Usted o el/la maestro/a puede utilizar este documento para tomar notas y ponerse de acuerdo respecto de las acciones a realizar como resultado de la reunión.

## ¿Cuál es un buen modo de conversar con mi hijo/a sobre la boleta de calificaciones?

Conversar con su hijo/a sobre la boleta de calificaciones puede ser una experiencia positiva y productiva. Los siguientes puntos pueden ayudar:

1. Planifique conversar en un lugar y momento tranquilos.
2. Comience con las buenas noticias. Primero converse sobre los éxitos de su hijo/a.
3. Con respecto a las malas calificaciones, realice preguntas para que tanto usted como su hijo puedan comprender cómo se otorgó dicha calificación.
  - ¿Qué tan difícil era el trabajo?
  - ¿Se terminó y entregó el trabajo?
  - ¿Se necesitó ayuda adicional?
  - ¿De haber habido más participación y un mayor esfuerzo hubiera sido otro el resultado?
4. Solicite una reunión entre padre/madre, maestro/a y alumno/a si necesita mayor información.
5. Establezca objetivos realistas y trace un plan para mejorar.
6. Trabajen en forma conjunta y sigan su plan.



*Learning is an active process. We learn by doing.*  
~Dale Carnegie

(Aprender es un proceso activo. Aprendemos haciendo.)

¿En qué se asemejan todas las boletas de calificaciones?

### Información esencial

Se incluyen el nombre de su hijo/a, la escuela, el tutor, el grado y el año en la parte superior de cada página de la boleta de calificaciones. En la última boleta de calificaciones del año, la asignación de grado de su hijo/a para el siguiente año se indicará en la esquina superior derecha de la primera página.

### Asistencia

La asistencia es lo primero que se registra en cada boleta de calificaciones. En el área de asistencia, usted verá el número de inasistencias, el número de retrasos y el porcentaje de asistencia (porcentaje de asistencia a clase durante el año escolar) como se muestra en la Figura 2. La asistencia es importante para el aprovechamiento del alumno, y usted deseará analizar esta sección cuidadosamente, en especial si ha habido un cambio en las calificaciones de su hijo/a. La norma que establece el Departamento de Educación del Estado de Maryland respecto de una asistencia satisfactoria es del 94%.

<b>ASISTENCIA</b>	<b>Trimestre</b>				<b>Total del año</b>
	<b>1</b>	<b>2</b>	<b>3</b>	<b>4</b>	
Inasistencias	0	0	0	0	0
Días tarde	0	0	0	0	0
Porcentaje de asistencia (porcentaje de días presente)	100 %	100 %	100 %	100 %	100 %

Figura 2

### Organización de asignaturas

La información incluida en todas las boletas de calificaciones de nivel primario de las BCPS se encuentra organizada de la misma manera. A las asignaturas académicas (incluyendo arte del lenguaje, lenguaje oral y escrito, matemáticas, ciencia, estudios sociales y salud) y sus expectativas (subcategorías) las siguen asignaturas del área especiales. Se informa el esfuerzo de los alumnos en cada asignatura, según la Figura 3.

*Learning is an active process. We learn by doing.*  
 ~Dale Carnegie

<b>CIENCIA</b>	<b>Grado</b>	<b>Trimestre</b>			
		<b>1</b>	<b>2</b>	<b>3</b>	<b>4</b>
		<b>1</b>	<b>1</b>	<b>1</b>	<b>1</b>
<b>alcanzado</b>	<b>Esfuerzo</b>				
Adquiere información de lecturas, investigaciones y comunicación oral					
Reconoce y explica cómo los factores climáticos y la erosión provocan cambios en la Tierra					
Reconoce y explica que el ambiente natural proporciona las necesidades de supervivencia de plantas y animales					
Identifica y clasifica los materiales como sólidos, líquidos y gaseosos					
Explica que los cambios en el modo en que se mueven los objetos son causados por las fuerzas					
Reconoce que el hecho de que los recursos naturales de la Tierra se utilicen para las necesidades humanas puede tener consecuencias					

Figura 3

*No matter how good teaching may be, each student must take responsibility for his own learning.*  
 ~John Carolus

(Sin importar qué tan buena sea la enseñanza, cada estudiante es responsable de su propio aprendizaje)

### Capacidad de aprendizaje/conducta

Las expectativas con respecto a la capacidad de aprendizaje/conducta (Figura 4) son las mismas en todos los grados y se califican con los mismos códigos en cada grado. Usted querrá revisar las calificaciones en esta sección debido a que tienen una relación directa con el éxito de su hijo/a en asignaturas académicas y especiales.



CAPACIDAD DE APRENDIZAJE/CONDUCTA 1=Muy buena 2=Satisfactoria 3= Necesita mejorar 4=No corresponde	Trimestre			
	1	2	3	4
Termina el trabajo en clase a tiempo	2	2	2	1
Termina y entrega la tarea para el hogar	1	1	1	1
Participa activamente en tareas de aprendizaje	2	2	2	1
Utiliza una variedad de tecnologías y otros recursos para aprender	1	1	1	1
Respeto las reglas del aula y de la escuela	1	1	1	1
Es respetuoso con las personas y las cosas	1	1	1	1
Trabaja en forma cooperativa con otros	1	1	1	1

Figura 4

### Observaciones y solicitudes de reunión

Las observaciones aparecen en la última página de la boleta de calificaciones y pueden ser asentadas por cualquiera de los/las maestros/as que enseñan a su hijo/a. Cualquiera de los docentes puede marcar el casillero de la sección de observaciones para solicitar que usted se comunique para programar una reunión (Figura 5).

<p><b>Observaciones sobre el 1° trimestre</b></p>	<p><input type="checkbox"/> Reunión solicitada por _____</p>
---	--

Figura 5

*Arriving at one goal is the starting point of another.*

~John Dewey

(Llegar a un objetivo es el punto de inicio de otro)

¿En qué se diferencian todas las boletas de calificaciones?

Códigos de logros obtenidos para 1° y 2° grado

El progreso de los alumnos se informa de diferente manera en los grados primarios (1° y 2° grado) y en los grados intermedios (3°, 4° y 5°). En los grados primarios, los alumnos no reciben una calificación general por cada asignatura académica. Además de la calificación al esfuerzo para cada asignatura, los alumnos reciben una calificación por las expectativas del programa (subcategorías) bajo una asignatura utilizando los códigos de logros obtenidos que se incluyen en la primera página de la boleta de calificaciones (Figura 6). Se puede ver una muestra completa de la boleta de calificaciones de 2° grado en el Apéndice A

**Códigos de logros obtenidos:**

**CD Demostrando consistentemente**

El alumno adquiere y aplica el concepto y la habilidad con una ayuda mínima por parte del/de la maestro/a

**P Progresando**

El alumno adquiere y aplica el concepto y la habilidad y necesita apoyo del/de la maestro/a algunas veces

**N Necesita mejorar**

El alumno adquiere y aplica el concepto y la habilidad o lo hace con mucha ayuda del/de la maestro/a  
Se necesita mayor práctica

**N/D No Corresponde**

Calificaciones obtenidas para 3° y 5° grado

Figura 6

En los grados intermedios, los alumnos reciben una calificación general por logros obtenidos correspondiente a cada asignatura académica utilizando calificación de logros obtenidos: A, B, C, D o E. A los alumnos también se les evalúa con respecto a las expectativas del programa (subcategorías) bajo cada una de las asignaturas académicas utilizando los códigos de expectativas del programa. (Figura 7). Los grados de logros obtenidos y las expectativas del programa se incluyen en la primera página de la boleta de calificaciones para 3°, 4° y 5° grado. Se puede ver una muestra completa de la boleta de calificaciones de 4° grado en el Apéndice B.

Achievement Grades (Logros obtenidos):	Curriculum Expectation Codes
<b>A Outstanding (Sobresaliente)</b>	<b>1 Very Good (Muy bien)</b>
<b>B Very Good (Muy bien)</b>	<b>2 Satisfactory (Satisfactorio)</b>
<b>C Satisfactory (Satisfactorio)</b>	<b>3 Needs Development (Necesita desarrollo)</b>
<b>D Poor (Pobre)</b>	<b>NA Not Applicable (No corresponde)</b>
<b>E Unsatisfactory (Insatisfactorio)</b>	
<b>NA Not Applicable (No Corresponde)</b>	
<b>* Modified Program (Programa modificado)</b>	

Figura 7

*Man's mind, once stretched by a new idea,  
never regains its original dimensions.*

~Oliver Wendell Holmes

(La mente del hombre, una vez que es estrechada por una nueva idea, nunca recupera sus dimensiones originales)

## Boleta de calificaciones con los niveles de calificación y las expectativas del programa

La boleta de calificaciones para cada nivel es diferente. El nivel de calificaciones está claramente marcado en cada página de la boleta de calificaciones. A pesar de que todas las boletas de calificaciones contienen la misma organización general y asignaturas, usted verá diferencias de un grado a otro en las expectativas del programa (subcategorías) bajo cada asignatura académica. Algunas de las expectativas del programa se informan trimestralmente, mientras que otras se hacen en forma anual. El casillero permanecerá sombreado cuando no se informe sobre alguna de las expectativas. Consulte las expectativas de ciencia correspondientes a 2° grado (Figura 8) y a 4° grado (Figura 9). No Corresponde (NA, por sus siglas en inglés) se utilizará si se ha dictado alguna asignatura pero no hay suficiente información como para calificar.

### Grado 2

CIENCIA	Trimestre			
	1	2	3	4
<b>Esfuerzo</b>	2	2	2	2
Adquiere información de lecturas, investigaciones y comunicación oral	P	P	P	CD
Describe similitudes y diferencias entre objetos, materiales y conceptos científicos	P			
Reconoce y explica cómo el hábitat suministra las necesidades básicas de los organismos		P		
Identifica y describe fuerzas, incluyendo la de empuje y de arrastre, la gavedad y las vibraciones			P	
Identifica las similitudes y las diferencias entre las crías y sus progenitores				P

Figura 8

### Grado 4

CIENCIA	Trimestre			
	1	2	3	4
<b>Grado alcanzado</b>	C	C	C	B
<b>Esfuerzo</b>	2	2	2	2
Adquiere información de lecturas, investigaciones y comunicación oral	2	2	2	2
Reconoce y compara las propiedades de la electricidad estática, de la corriente eléctrica y del magnetismo			2	
Reconoce y describe que el calor se transfiere entre los objetos con diferentes temperaturas y se puede transferir de distintas maneras			2	
Identifica y explica la relación entre el sol y los planetas en el sistema solar.	2			
Identifica y describe que la materia sufre cambios físicos		2		
Reconoce y explica que las características de la superficie y las condiciones ambientales de la Tierra limitan el tipo de organismos que pueden sobrevivir				1
Reconoce y explica que los fósiles brindan pruebas sobre las plantas y los animales que vivieron hace mucho tiempo y sobre la naturaleza del ambiente en aquel momento				2

Figura 9

*Learning without thought is labor lost.*

~Confucius

(Aprender sin pensamiento es una labor perdida)

## Expectativas del programa respecto de las Artes del lenguaje

Las expectativas del programa en cuanto a lectura y escritura aparecen de manera similar en todos los grados. En realidad, el nivel de dificultad aumenta con el tiempo debido a que su hijo/a lee y escribe textos más complejos. Además, usted verá en las expectativas más adelante que las capacidades se tornan más difíciles a medida que el texto se alarga y se vuelve más sofisticado.

- Determina ideas y mensajes importantes en texto narrativo e informativo (Grado 1).
- Resume ideas y mensajes importantes en texto narrativo e informativo (Grado 3).
- Sintetiza ideas y mensajes importantes en texto narrativo e informativo (Grado 5).

La ortografía es una de las expectativas del arte del lenguaje. Los niños aprenden a tener buena ortografía al aplicar reglas y patrones aprendidos en lecciones sobre fonética y morfología; por lo tanto, usted verá que las expectativas de ortografía incluyen instrucciones sobre fonética y morfología.

## Expectativas del programa respecto de Matemáticas

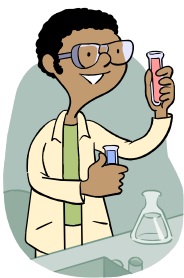
Las expectativas del programa respecto de matemáticas reflejan unidades de estudio o capacidades dentro de una unidad. Mientras algunas expectativas siguen siendo similares, otras capacidades nuevas y más complejas se presentan de grado a grado. Observe cómo cambian la suma y la resta de un grado a otro.

- Suma y resta números enteros (1° Grado).
- Suma y resta números enteros y decimales (3° Grado).
- Suma y resta decimales, fracciones y números mezclados (5° Grado).



## Expectativas del programa respecto de Ciencia, Estudios Sociales y Salud

La mayoría de las expectativas del programa respecto de estas asignaturas cambian de un grado a otro y reflejan unidades de estudio en ciencia, estudios sociales y salud. Estas expectativas manifiestan una comprensión esencial de las unidades incluidas en las asignaturas.



*No human being will work hard at anything unless they believe that they are working for competence.*

~William Glasser

De niña, mi mejor amiga era el bibliotecario de mi escuela elemental. Yo realmente creía que todos los libros le pertenecían.

## ¿Cómo se comunica el progreso en materias de áreas especiales?

Las asignaturas especiales incluyen medios de biblioteca, arte, música y educación física. Una vez por semana, el/a maestro/a que corresponde dicta estas materias especiales a su hijo/a. A continuación se describe cada programa de las asignaturas especiales. Los alumnos de 1° y 2° grado reciben una calificación al esfuerzo por las asignaturas especiales al final de cada trimestre. En 3°, 4° y 5° grado, los alumnos reciben calificaciones al esfuerzo en cada trimestre. Los alumnos también reciben calificación por los logros obtenidos (A, B, C, D y E) al final del 2° y del 4° trimestre.

### Medios en la biblioteca

Seguramente, su hijo ha seleccionado y pedido prestados libros de la biblioteca del colegio. Además de seleccionar libros, el/la bibliotecario/a enseña a su hijo/a a aprender a través de varios recursos como libros, computadores y videos. Durante esta clase de asignatura especial, su hijo/a también aprende a elaborar y compartir nuevos conocimientos.



### Arte

En la clase de Arte, su hijo/a trabaja con una variedad de materiales utilizando elementos de arte y principios de diseño para expresar ideas personales a través del arte. Su hijo/a estudia arte y cultura de diferentes épocas y lugares y también aprende a opinar sobre obras de arte.



### Música

Su hijo/a estudia cuatro elementos básicos de la música: ritmo, melodía, armonía y forma en la clase de música. Todos los alumnos cantan, se mueven, tocan instrumentos y escuchan una variedad de estilos musicales en el aula de música. En 4° grado se enseña música exploratoria; los alumnos estudian sobre el clarinete, el violín y la trompeta mientras aprenden sobre los instrumentos de una orquesta.



En 5° grado, los alumnos tienen la oportunidad de participar en el programa de música instrumental y aprender a tocar un instrumento a elección. El/la maestro/a de música instrumental suministrará un informe sobre el progreso del alumno trimestralmente.

### Educación física

En la clase de educación física, su hijo trabaja individualmente, con un compañero o con un grupo para desarrollar varias aptitudes físicas en cada grado. Su hijo también aprende sobre bienestar y estado físico.



*No human being will work hard at anything unless they believe that they are working for competence.*

~William Glasser

(Ningún ser humano trabajará duro en algo a menos que crea que trabaja como competencia)

### ¿Cómo se calculan las calificaciones de la boleta de calificaciones?

A lo largo de todo el trimestre, los/las maestros/as registran calificaciones por trabajo en clase, en el hogar y en evaluaciones. Las calificaciones de la boleta de calificaciones se calculan utilizando fórmulas con niveles de importancia. El trabajo en clase recibe la mayor importancia seguido por las pruebas (evaluaciones) y por el trabajo en clase.

#### 1° y 2° grado

En 1° y en 2° grado, el setenta por ciento de la calificación incluida en la boleta por cada expectativa se basa en el trabajo en clase. Un veinte por ciento proviene de pruebas (evaluaciones), y un diez por ciento se basa en la tarea en el hogar. Sumados, estos porcentajes equivalen a cien por ciento. La Figura 10 muestra los porcentajes según importancia correspondientes a los grados de nivel inferior.

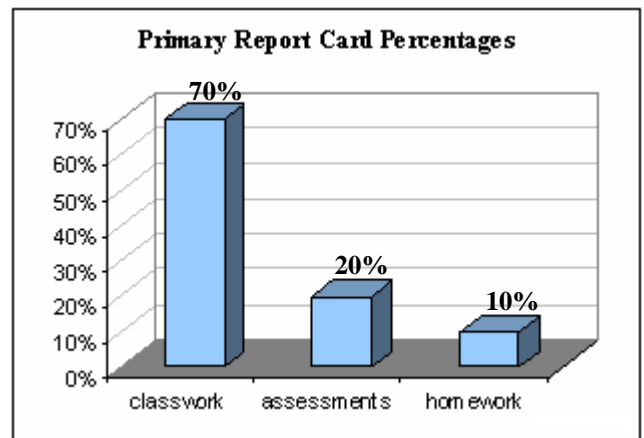


Figura 10

#### 3°, 4° y 5° grado

En 3°, 4° y 5° grados, el sesenta por ciento de la calificación incluida en la boleta por cada asignatura se basa en el trabajo en clase. Un veinticinco por ciento proviene de pruebas (evaluaciones) y un quince por ciento se basa en la tarea en el hogar. La Figura 11 muestra los porcentajes según importancia correspondientes a los grados de nivel intermedio.

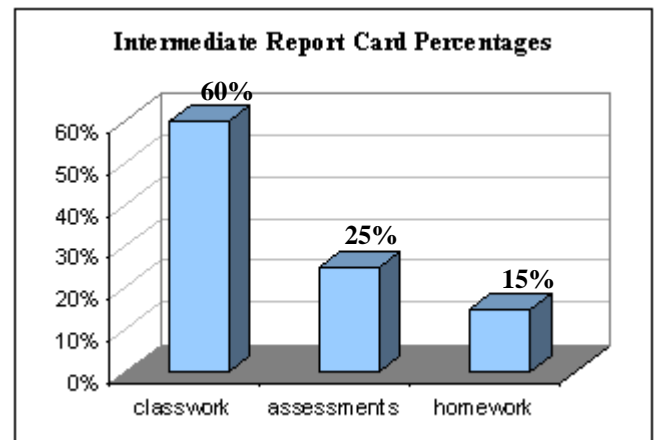


Figura 11

## ¿Por qué algunas boletas de calificaciones incluyen “Programas y Servicios” e Informes adicionales?

Usted pudo haber visto un boletín de notas para su propio niño, otro miembro de familia, o un vecino que contenga la información bajo título, los “programas y los servicios” debajo “aprendiendo de la sección de las habilidades y del comportamiento”. Esta área aparece en el boletín de notas cuando un niño recibe programas o servicios modificados, suplementales, o de enriquecimiento. Esta parte del boletín de notas da la información sobre cómo se ha modificado, se ha complementado, o se ha enriquecido la instrucción de un niño. A veces, un informe o una descripción del programa se puede enviar a casa con los boletines de notas. El área de los “informes adicionales” le dejará saber los nombres de los documentos que se están enviando a casa con el boletín de notas.

### Programas modificados

Para cubrir las necesidades de estudiantes, es a veces necesario proporcionar un programa modificado. Cuando los estudiantes en los grados 3, 4, o 5 necesitan la ayuda adicional intensiva para cumplir estándares del nivel de grado y/o cuando están trabajando perceptiblemente debajo de nivel de grado, un asterisco (\*) será puesto al lado del grado de la letra para esos temas en los cuales se ha modificado el programa. Una entrada será hecha en el área de los “programas y de los servicios” y/o la sección de comentarios para proporcionar la información adicional sobre el programa modificado. Esta ayuda puede continuar a través del año escolar y será identificada en el boletín de notas de cada trimestre.

En los grados 1 y 2, los programas modificados se indican cada trimestre que se reciben en el área de los “programas y de los servicios” y/o la sección de comentarios del boletín de notas. Un asterisco no se utiliza en los grados 1 y 2.

### Programas suplementales

Algunos estudiantes necesitan la ayuda adicional para cumplir estándares del nivel de grado. La instrucción adicional y la práctica con lectura fonética es apenas un ejemplo. Esta ayuda puede ser corta en la duración y dura para un trimestre o continúa a través del año escolar. Los programas suplementales no son indicados por un asterisco, sino serán observados en el área de los “programas y de los servicios” del informe y/o en el área del comentario del profesor.

### Programas del enriquecimiento

Algunos estudiantes requieren la programación educacional más allá del plan de estudios estándar. El área de los “programas y de los servicios” del boletín de notas indicará si los estudiantes están recibiendo el enriquecimiento constante en los grados 1 y 2. Esta área también identificará a los estudiantes que se alistan en dotado y los programas talentosos en los grados 3, el enriquecimiento 4, y 5 y los programas dotados y talentosos no son indicados por un asterisco.

## Glosario de Términos

<b>Artes del lenguaje</b>	
<b>Lectura</b>	
Analizar	Desmenuzar un texto para comprender su significado.
Comprender	Entender lo que se escucha y lee.
Decodificar	Pronunciar una palabra aplicando el conocimiento de correspondencia letra/sonido.
Texto informativo	Texto que incluye o explica información.
Texto narrativo	Una gran variedad de textos que cuentan una historia para dejar claro un punto, expresar una opinión personal o brindar una grata experiencia.
Fonética	La relación entre letras y sonidos.
Leer con expresión	Leer de modo tal que suene natural y coloquial.
Velocidad de lectura	La cantidad de palabras que se lee en una hora.
Palabras descifrables a través de dibujos	Palabras que se reconocen inmediatamente como palabras enteras y que pueden no seguir reglas fonéticas tales como <i>el, estaba, quien</i> .
Sintetizar	Combinar información de un texto con los conocimientos propios para formar nuevas ideas.
Característica del texto	Una importante característica de los textos literarios e informativos que ayudan al lector en la comprensión (por ejemplo, título, ilustraciones, diagramas, rótulos, listas con viñetas, leyendas, etc.).
Organización/estructura del texto	La organización de hechos y detalles en un texto que ayuda al lector a comprender el texto (por ejemplo, orden secuencial, orden cronológico, orden espacial, causa/efecto, comparación/contraste, similitudes/diferencias).
Estructura de la palabra	Partes de una palabra con sentido propio tales como palabras base, prefijos y sufijos.
<b>Lenguaje escrito</b>	
Uso del lenguaje	Utilizar la palabra o la forma de una palabra correcta.
Estructura organizacional	El modo en que un escritor organiza los hechos y detalles para ayudar al lector a comprender el texto (por ejemplo, orden secuencial, orden cronológico, orden espacial, causa/efecto, comparación/contraste, similitudes/diferencias).
Apoyo relevante	Hechos que se relacionan claramente con el tema y con la idea principal.
Estrategias de revisión	Realizar cambios estratégicos o de contenido.
Escribir para expresar ideas personales	Describir una experiencia personal o imaginaria (por ejemplo, historias, poemas, obras de teatro, narraciones, etc.).
Escribir para informar	Explicar o describir ideas con hechos sólidos de respaldo.
Escribir para persuadir	Utilizar evidencia personal y/o factual para convencer a otros de que acepten su opinión o creencia.

## Glosario de Términos

<b>Matemáticas</b>	
Expresiones algebraicas	Una frase matemática que utiliza variables, números, operaciones (+, -, x, ÷) y/o símbolos de agrupamiento tales como $4y + (9 - 2)$ .
Área	El tamaño de una región medido en el número de unidades cuadradas. Para hallar el área, multiplique el largo por el ancho de la región o figura.
Figuras congruentes	Figuras geométricas que tienen el mismo tamaño y la misma forma; todas las partes correspondientes de las figuras congruentes tienen la misma medida.
Sistema de coordenadas	Un sistema de dos dimensiones en el cual las coordenadas de un punto equivalen a las distancias que tiene de dos líneas perpendiculares en intersección llamadas ejes.
Decimal	Un número con uno o más dígitos a la derecha del punto de decimales, incluyendo montos de dinero.
Datos	Información recolectada que puede organizarse e interpretarse en tablas y gráficos.
Ecuación	Una expresión matemática que muestra igualdad entre dos expresiones, tal como $7 + 5 = 12$ .
Probabilidad experimental	Una probabilidad calculada a partir de los resultados de un experimento.
Fracción	Un símbolo que se utiliza para designar una parte de un todo, una parte de un grupo, la colocación en una línea de números o una división de números enteros.
Tabla de función	Una tabla de valores que muestran una relación en la cual cada valor de $x$ (ingreso) tiene un único valor de $y$ (salida).
Desigualdad	Una expresión matemática que compara dos expresiones desiguales utilizando uno de los símbolos $<$ , $>$ , $\leq$ , $\geq$ , $\neq$ . Por ejemplo, $14 < 8$ (14 es menor a 8) o $35 \geq 10 + a$ (35 es mayor o igual a 10 más a).
Enteros	El conjunto de números enteros y sus opuestos, tales como (...-2, -1, 0, 1, 2...).
Unidades métricas	Unidades de medición del sistema métrico, tales como metros, litros, gramos y grados Celsius.
Números combinados	Un número compuesto por un número entero y una fracción.
Expresión numérica	Una frase matemática que utiliza números, operaciones (+, -, x, ÷) y/o símbolos de agrupamiento tales como $43 + 6$ .
Perímetro	La distancia alrededor de una forma geométrica
Figura plana	Una figura de dos dimensiones (cuadrado, triángulo, rectángulo, trapezoide, etc.).
Resultados	Todos los posibles eventos en una situación de probabilidades.
Probabilidad	La cantidad de resultados favorables en comparación con la cantidad de resultados posibles de un experimento. Un número de 0 a 1 que indica la posibilidad de que algo ocurra.

## Glosario de Términos

<b>Matemáticas (continuación)</b>	
Procesos matemáticos	<ul style="list-style-type: none"> <li>• Resolución de problemas      Aplicación de diversos conceptos, procesos y habilidades para resolver problemas.</li> <li>• Razonamiento/ Comunicación      Justificar ideas o soluciones con pruebas o conceptos matemáticos.</li> <li>• Representación      Presentar ideas matemáticas a través de palabras, símbolos, presentaciones visuales o tecnología.</li> <li>• Conexiones      Relacionar o aplicar las matemáticas dentro de la asignatura, con otras asignaturas y con el mundo real.</li> </ul>
Proporción	Una ecuación que muestra que dos relaciones son equivalentes.
Índice	Una relación que compara dos cantidades con diferentes unidades de medición, tal como millas por galón.
Relación	Una comparación entre dos números enteros a través de la división. Una relación se puede expresar de tres maneras: 1 a 2, 1:2, y $\frac{1}{2}$ .
Número racional	Un número real que se puede escribir como cociente de dos números enteros, $a/b$ donde $b \neq 0$ . Los números enteros, las fracciones, los enteros y los decimales de repetición o finales son números racionales.
Figura sólida	Una figura geométrica en tres dimensiones, tal como un cubo, una esfera y un cono.
Unidades estándares	Unidades de medición habituales, tales como pulgadas, yardas, onzas, libras, tazas, pintas, cuartos, galones, minutos, horas y grados Fahrenheit.
Simetría	Una figura es simétrica cuando puede doblarse por la mitad y ambas mitades coinciden exactamente.
Probabilidad teórica	Una probabilidad calculada a partir de técnicas matemáticas de conteo. La probabilidad teórica de que una moneda caiga de cara es 1 de 2.
Transformación	Una regla para trasladar cada punto de una figura plana a una nueva ubicación. Algunos ejemplos incluyen desplazamientos (traducciones), vueltas (reflexiones) y giros (rotaciones).
Volumen	La cantidad de espacio que se encuentra dentro de una figura tridimensional, medida en unidades cúbicas. Para hallar el volumen, multiplique el largo por el ancho y la altura de la figura.
Números enteros	Los números en el grupo $\{0, 1, 2, 3, \dots\}$ .

## Glosario de Términos

<b>Ciencia</b>	
Condiciones atmosféricas	Condiciones que afectan el clima, incluyendo la temperatura y la presión del aire.
Clasificar	Ordenar u organizar grupos en base a características similares.
Corriente eléctrica	El flujo de partículas cargadas de un lugar a otro.
Erosión	El transporte de suelo, rocas y otros materiales de la superficie terrestre desgastados por la gravedad, el agua y el viento.
Estructura externa	Caparazones, de los animales, etc.
Fuerza	Presión o tracción que se aplica a un objeto.
Hábitat	El ambiente local en el cual vive un organismos específico, una población o una especie, que tiene ciertas características físicas y químicas y la presencia de otras especies.
Magnetismo	El campo de fuerza producido por un imán o una corriente eléctrica.
Materia	Todo aquello que tiene volumen y masa.
Organismo	Un ser viviente.
Cambio físico	Un cambio que ocurre en la/s característica/s física/s de una sustancia sin alterar su composición. (por ejemplo, cortar, doblar o romper).
Característica física	Toda característica de la materia que se puede observar a través de los sentidos.
Deterioro físico a causa del clima	El desgaste de rocas y suelos a través del contacto directo con ciertas condiciones climáticas como el calor, el agua, el hielo y la presión.
Refractado	Desviar (la luz, por ejemplo) de una dirección recta mediante su refracción cuando pasa de un medio a otro (por ejemplo, a través de un vaso de agua).
Características de la superficie	Relieve (montañas, lomas, mesetas, llanuras, valles, penínsulas e islas) y masas de agua.

<b>Salud</b>	
Adolescente	Una persona que se encuentra en su periodo de crecimiento y desarrollo desde los 10 hasta los 19 años.
Resolución de conflictos	Un proceso respetuoso para resolver problemas que intenta encontrar una solución donde todos ganen.
Bienestar emocional	Expresar sentimientos de manera positiva.
Higiene	Prácticas de higiene personal.
Enfermedades infecciosas	Enfermedades que pueden contagiarse.
Enfermedades no infecciosas	Enfermedades que no pueden contagiarse.
Bienestar físico	Mantener un cuerpo saludable y tener suficiente energía para realizar las actividades diarias.
Capacidad de resistencia	Técnicas enérgicas que se utilizan para evitar situaciones o acciones que podrían amenazar el bienestar personal.
Concepto personal	La imagen general que tiene de usted mismo.
Bienestar social	Llevarse bien con otros.

## Glosario de Términos

<b>Estudios sociales</b>	
Adaptar	Cambiar para ser apto para nuevas condiciones.
Recursos de capital	Bienes hechos por el hombre y utilizados para producir otros bienes y servicios (por ejemplo, herramientas, caminos, puentes, fábricas, maquinaria, madera, tiza, sogas, libros de texto, etc.).
Regiones coloniales	Colonias de Nueva Inglaterra, Colonias Medias, Colonias del Sur.
Bienes	Objetos fabricados o cultivados por el hombre para satisfacer las necesidades económicas.
Recursos humanos	Personas que realizan trabajo físico o mental para producir bienes y servicios.
Recursos limitados	Recursos insuficientes para producir todos los bienes y servicios que las personas desean.
Interdependencia	Depender unos de otros en cuanto a recursos, bienes y servicios. Cuando las personas y las empresas se especializan se vuelven interdependientes. Ejemplo: Dentro de una comunidad, un tendero depende de un doctor para recibir atención médica y un médico depende de un tendero para poder comer.
Elementos de los mapas	Las partes de un mapa que facilitan su uso (por ejemplo, claves, grillas, título, direcciones).
Recursos naturales	Dones de la naturaleza que se pueden utilizar para producir bienes y servicios (por ejemplo, árboles, luz solar, suelo, agua, plantas, animales, aceite, carbón y metales).
Costo de oportunidades	La siguiente mejor opción (la segunda opción) a la cual se renuncia cuando se toma una decisión.
Característica física	Relieve (montañas, lomas, mesetas, llanuras, valles, penínsulas e islas) y masas de agua.
Producción	El proceso de fabricar un producto, ya sea un bien o un servicio.
Región	Un área con una o más características geográficas en común, tal como un desierto o una región para la cría de ganado.
Palabras para designar una ubicación relacionada	La posición de un lugar con respecto a otro.
Rural	Parecido o relacionado a un lugar alejado de la ciudad.
Servicio	Acciones (tareas) que las personas hacen unas por otras. Un servicio es algo que no se puede tocar ni sostener (por ejemplo, bombero, intendente, policía, maestro, plomero, dentista y peluquero).
Trabajo especializado	Un trabajo o parte de un trabajo (por ejemplo, maestro/a de lectura, granjero, albañil, policía, conductor de taxi o trabajador en una cadena de montaje).
Suburbano	La región que rodea a una gran ciudad.
Urbano	Pertenciente o parecido a una ciudad.

**Escuelas Públicas del Condado de Baltimore**  
**Boleta de Calificaciones de 2° Grado**

Lugar para el otoño \_\_\_\_\_

Alumno/a _____ Maestro/a _____ Año _____	Escuela _____ Grado _____
--	------------------------------

ASISTENCIA	Trimestre				Año Total
	1	2	3	4	
Inasistencias	0	0	0	0	0
Días tarde	0	0	0	0	0
Porcentaje de asistencia (porcentaje de días presente)	100%	100%	100%	100%	100%

Códigos de logros obtenidos:

- CD Demuestra firmemente**  
 El alumno adquiere y aplica el concepto y la habilidad consistentemente con una ayuda mínima por parte del/de la maestro/a
- P Progresando**  
 El alumno adquiere y aplica el concepto y la habilidad frecuentemente y necesita apoyo del/de la maestro/a algunas veces
- N Necesita desarrollo**  
 El alumno adquiere y aplica el concepto y la habilidad pocas veces o lo hace con mucha ayuda del/de la maestro/a Necesita practicar más
- N/D No Corresponde**

Códigos de esfuerzo y

Capacidad de aprendizaje:

- 1 Muy bueno**  
**2 Satisfactorio**  
**3 Necesita desarrollo**  
**N/D No Corresponde**

ARTES DEL LENGUAJE Lectura	Trimestre			
	1	2	3	4
<b>Esfuerzo</b>	2	2	2	2
Utiliza fonemas para descifrar palabras en textos de nivel adecuado al grado	P	P	P	P
Lee en forma oral con precisión y expresión a una velocidad adecuada	P	P	P	P
Comprende y utiliza vocabulario nuevo	P	P	P	P
Utiliza estrategias para comprender textos	P	P	P	P
Determina ideas y mensajes importantes en texto narrativo e informativo	P	P	P	P
Identifica y describe elementos de textos narrativos	P	P	P	P
Identifica y describe características de texto en textos informativos	P	P	P	P
Identifica y explica el uso que el autor hace del lenguaje en textos narrativos e informativos	P	P	P	P
Lee críticamente para evaluar textos narrativos e informativos	P	P	P	P
<b>Lenguaje escrito</b>				
<b>Esfuerzo</b>	2	2	2	2
Escribe para expresar ideas personales con ideas bien desarrolladas y organización	P	P	P	P
Escribe para informar utilizando una idea principal y detalles de apoyo	P	P	P	P
Escribe para persuadir respaldando una opinión expresada	P	P	P	P
Revisa la escritura centrado en el tema y añadiendo detalles importantes	P	P	P	P
Edita la escritura en cuanto a oraciones completas, mayúsculas y puntuación	P	P	P	P
Aplica patrones ortográficos convencionales y utiliza una buena ortografía en palabras de uso frecuente en la escritura diaria	P	P	P	P
Demuestra una escritura legible: forma, tamaño, inclinación, espaciado de letras.	P	P	P	P

**Escuelas Públicas del Condado de Baltimore  
Boleta de Calificaciones de 2° Grado**

Alumno/a \_\_\_\_\_

Escuela \_\_\_\_\_

Maestro/a \_\_\_\_\_

Grado \_\_\_\_\_ Año \_\_\_\_\_

<b>MATEMÁTICAS</b>	<b>Trimestre</b>			
	<b>1</b>	<b>2</b>	<b>3</b>	<b>4</b>
<b>Esfuerzo</b>	2	2	2	2
Lee, escribe, representa, compara, ordena y describe números enteros	P	P	P	P
Suma y resta números enteros	P	P	P	P
Aplica los procesos matemáticos, incluyendo la resolución de problemas, razonamiento, comunicación/representación y conexiones.	P	P	P	P
Representa y determina montos de dinero	P			
Lee, escribe y representa fracciones	P		P	
Representa y describe patrones	P		P	
Mide en unidades estándares y métricas			P	
Identifica y describe figuras geométricas planas y sólidas			P	
Identifica y describe figuras congruentes, transformaciones y simetría.			P	
Reune, organiza, muestra e interpreta datos en tablas y gráficos			P	
Identifica posibles resultados y describe la probabilidad de un evento usando palabras				P

<b>CIENCIA</b>	<b>Trimestre</b>			
	<b>1</b>	<b>2</b>	<b>3</b>	<b>4</b>
<b>Esfuerzo</b>	2	2	2	2
Adquiere información de lecturas, investigaciones y comunicación oral	P	P	P	P
Describe similitudes y diferencias entre objetos, materiales y conceptos científicos	P			
Reconoce y explica cómo el hábitat suministra las necesidades básicas de los organismos		P		
Identifica y describe fuerzas, incluyendo la de empuje y de arrastre, la gavedad y las vibraciones			P	
Identifica las similitudes y las diferencias entre las crías y sus progenitores				P

<b>ESTUDIOS SOCIALES</b>	<b>Trimestre</b>			
	<b>1</b>	<b>2</b>	<b>3</b>	<b>4</b>
<b>Esfuerzo</b>	2	2	2	2
Describe ubicaciones mediante palabras relacionadas con la ubicación y habilidades en el uso de mapas	P		P	P
Identifica y describe características físicas y humanas de los ambientes rurales, urbanos y suburbanos	P			
Clasifica recursos naturales, humanos y de capital que se utilizan en la producción de bienes y servicios		P		
Explica cómo las normas ordenan y protegen a las personas			P	
Describe los derechos y las responsabilidades de ser un miembro de la comunidad			P	
Describe cómo cambian las comunidades con el tiempo				P

<b>SALUD</b>	<b>Trimestre</b>	
	<b>1 o 2</b>	<b>3 o 4</b>
<b>Esfuerzo</b>	2	2
Describe habilidades físicas, mentales y sociales básicas que promueven la salud personal	P	
Explica factores que ayudan a evitar la propagación de enfermedades	P	
Identifica normas para permanecer seguro en el hogar y en la comunidad		P

**Escuelas Públicas del Condado de Baltimore  
Boleta de Calificaciones de 2° Grado**

Alumno/a \_\_\_\_\_

Escuela \_\_\_\_\_

Maestro/a \_\_\_\_\_

Grado \_\_\_\_\_

Año \_\_\_\_\_

<b>MATERIAS ESPECIALES</b>	<b>Trimestre</b>			
	<b>1</b>	<b>2</b>	<b>3</b>	<b>4</b>
<b>Medios en la biblioteca</b>				
<b>Esfuerzo</b>	2	2	2	2
<b>Arte</b>				
<b>Esfuerzo</b>	2	2	2	2
<b>Música</b>				
<b>Esfuerzo</b>	2	2	2	2
<b>Educación física</b>				
<b>Esfuerzo</b>	2	2	2	2

<b>CAPACIDAD PARA APRENDER/CONDUCTA</b> 1 = Muy buena 2 = Satisfactoria 3 = Necesita progresar NA = No corresponde	<b>Trimestre</b>			
	<b>1</b>	<b>2</b>	<b>3</b>	<b>4</b>
Termina el trabajo en clase a tiempo	1	1	1	1
Termina y entrega la tarea para el hogar	1	1	1	1
Participa activamente en tareas de aprendizaje	1	1	1	1
Utiliza una variedad de tecnologías y otros recursos para aprender	1	1	1	1
Respeto las reglas del aula y de la escuela	1	1	1	1
Es respetuoso con las personas y las cosas	1	1	1	1
Trabaja en forma cooperativa con otros	1	1	1	1

<b>PROGRAMAS Y SERVICIOS</b>	<b>Trimestre</b>			
	<b>1</b>	<b>2</b>	<b>3</b>	<b>4</b>
<i>Esta área del informe permite a los familiares ver los tipos de programas modificados, complementarios o de enriquecimiento que recibe el/la alumno/a.</i>				

<b>INFORMES ADICIONALES</b>	<b>Trimestre</b>			
	<b>1</b>	<b>2</b>	<b>3</b>	<b>4</b>
<i>Esta área se utiliza si se envía al hogar la descripción de un programa o un informe, además del boletín de calificaciones.</i>				

**Escuelas Públicas del Condado de Baltimore  
Boleta de Calificaciones de 2° Grado**

Alumno/a \_\_\_\_\_

Escuela \_\_\_\_\_

Maestro/a \_\_\_\_\_

Grado \_\_\_\_\_

Año \_\_\_\_\_

<p><b>Observaciones sobre el 1° trimestre</b></p>	<p><input type="checkbox"/> Conferencia solicitada por _____</p>
<p><b>Observaciones sobre el 2° trimestre</b></p>	<p><input type="checkbox"/> Conferencia solicitada por _____</p>
<p><b>Observaciones sobre el 3° trimestre</b></p>	<p><input type="checkbox"/> Conferencia solicitada por _____</p>
<p><b>Observaciones sobre el 4° trimestre</b></p>	<p><input type="checkbox"/> Conferencia solicitada por _____</p>

**Escuelas Públicas del Condado de Baltimore  
Boleta de Calificaciones de 4° Grado**

<b>Alumno/a</b> _____	<b>Escuela</b> _____
<b>Maestro/a</b> _____	<b>Grado</b> _____ <b>Año</b> _____

<b>ASISTENCIA</b>	<b>Trimestre</b>				<b>Año</b>
	<b>1</b>	<b>2</b>	<b>3</b>	<b>4</b>	<b>Total</b>
Inasistencias	0	0	0	0	0
Días tarde	0	0	0	0	0
Porcentaje de asistencia (porcentaje de días presente)	100%	100%	100%	100%	100%

<b>Calificación de logros obtenidos:</b>	<b>Códigos de expectativa del programa:</b>	<b>Códigos de esfuerzos:</b>
<b>A Sobresaliente</b> <b>1</b>	<b>Muy bueno</b> <b>1</b>	<b>Muy bueno</b>
<b>B Muy bueno</b> <b>2</b>	<b>Satisfactorio</b> <b>2</b>	<b>Satisfactorio</b>
<b>C Satisfactorio</b> <b>3</b>	<b>Necesita desarrollo</b> <b>3</b>	<b>Necesita desarrollo</b>
<b>D Pobre</b> <b>N/D</b>	<b>No Corresponde</b> <b>N/D</b>	<b>No Corresponde</b>
<b>E Insatisfactorio</b>		
<b>N/D No Corresponde</b>		
<b>* Programa modificado</b>		

<b>ARTES DEL LENGUAJE</b>	<b>Trimestre</b>			
	<b>1</b>	<b>2</b>	<b>3</b>	<b>4</b>
Lectura	Por encima del nivel escolar			
	En el nivel escolar			
	Por debajo del nivel escolar			
	<b>Grado alcanzado</b>			
	C	C	C	C
	<b>Esfuerzo</b>	2	2	2
Utiliza el conocimiento de estructuras morfológicas para determinar el significado de palabras desconocidas	2	2	2	2
Lee en forma oral con precisión y expresión a una velocidad adecuada	3	3	2	2
Comprende y utiliza vocabulario nuevo	2	2	2	2
Utiliza estrategias para comprender textos	2	2	2	2
Sititiza ideas y mensajes importantes en textos narrativos e informativos	2	2	2	2
Identifica y analiza elementos de textos narrativos	2	2	2	2
Identifica y utiliza la organización de textos para comprender textos informativos	2	2	2	2
Analiza y explica el uso que el autor hace del lenguaje en textos narrativos e informativos	2	2	2	2
Lee críticamente para evaluar el estilo y el contenido de textos narrativos e informativos	2	2	2	2
<b>Lenguaje escrito</b>	<b>Grado alcanzado</b>			
	C	C	C	C
	<b>Esfuerzo</b>			
	2	2	2	2
Escribe para expresar ideas personales mediante el uso de diversas formas y técnicas adecuadas para el tema en cuestión, el público y el propósito	2	2	2	2
Escribe para informar utilizando apoyo relevante y estructuras adecuadas de organización	2	2	2	2
Escribe para persuadir utilizando razones convincentes y apoyo relevante	2	2	2	2
Perfecciona su escritura utilizando las estrategias de revisión de escritores efectivos	2	2	2	2
Edita para lograr la corrección en el uso del lenguaje y las convenciones tales como el uso de mayúsculas, puntuación y ortografía	2	2	2	2
Aplica patrones ortográficos convencionales y utiliza una buena ortografía en palabras de uso frecuente en la escritura diaria	2	2	2	2
Demuestra una escritura legible: forma, tamaño, inclinación, espaciado de letras.	2	2	2	2

## Escuelas Públicas del Condado de Baltimore Boleta de Calificaciones de 4° Grado

Alumno/a \_\_\_\_\_ Escuela \_\_\_\_\_  
Maestro/a \_\_\_\_\_ Grado \_\_\_\_\_ Año \_\_\_\_\_

MATEMÁTICAS	Trimestre			
	1	2	3	4
Por encima del nivel escolar				
En el nivel escolar	X	X	X	X
Por debajo del nivel escolar				
<b>Grado alcanzado</b>	C	C	C	C
<b>Esfuerzo</b>	2	2	2	2
Aplica los procesos matemáticos, incluyendo la resolución de problemas, razonamiento, comunicación/representación y conexiones.	2	2	2	2
Lee, escribe, representa, compara, ordena y describe números enteros y decimales	2	2	2	2
Suma y resta números enteros, fracciones y decimales	2		2	2
Multiplica y divide números enteros	2	2		2
Representa y describe patrones	2	2		
Completa una tabla de funciones	2	2		
Encuentra el número desconocido en una ecuación	2	2		
Identifica y describe y compara figuras geométricas planas y sólidas		2	2	
Identifica y describe figuras congruentes y transformaciones		2	2	
Mide en unidades estándares y métricas				2
Determina perímetro y área			2	
Junta, organiza, muestra, describe e interpreta datos		2		
Expresa probabilidad en forma de fracción			2	

CIENCIA	Trimestre			
	1	2	3	4
<b>Grado alcanzado</b>	C	C	C	C
<b>Esfuerzo</b>	2	2	2	2
Adquiere información de lecturas, investigaciones y comunicación oral	2	2	2	2
Reconoce y compara las propiedades de la electricidad estática, de la corriente eléctrica y del magnetismo			2	
Reconoce y describe que el calor se transfiere entre los objetos con diferentes temperaturas y se puede transferir de distintas maneras			2	
Identifica y explica la relación entre el sol y los planetas en el sistema solar.	2			
Identifica y describe que la materia sufre cambios físicos		2		
Reconoce y explica que las características de la superficie y las condiciones ambientales de la Tierra limitan el tipo de organismos que pueden sobrevivir				2
Reconoce y explica que los fósiles brindan pruebas sobre las plantas y los animales que vivieron hace mucho tiempo y sobre la naturaleza del ambiente en aquel momento				2

ESTUDIOS SOCIALES	Trimestre			
	1	2	3	4
<b>Grado alcanzado</b>	C	C	C	C
<b>Esfuerzo</b>	2	2	2	2
Construye e interpreta mapas utilizando elementos de los mismos	2	2	2	2
Explica como las características físicas y humanas de un lugar han afectado a las personas que viven allí	2	2		2
Describe los modos en que los grupos de Estadounidenses Nativos en los Estados Unidos pre-coloniales se adaptaron a sus entornos		2		
Identifica y explica las causas y las consecuencias de las primeras exploraciones europeas			2	
Describe los objetivos competentes del establecimiento de los diversos poderes europeos, incluyendo Inglaterra, España y Francia				2
Describe los modos en que los poderes europeos interactuaron con los grupos nativos estadounidenses.				2

**Baltimore County Public Schools  
Grade 4 Report Card**

Alumno \_\_\_\_\_  
Maestro/a \_\_\_\_\_

Escuela \_\_\_\_\_  
Grado \_\_\_\_\_ Año \_\_\_\_\_

SALUD	Trimestre	
	1 o 2	3 o 4
	C	C
<b>Grado alcanzado</b>	2	2
<b>Esfuerzo</b>	2	2
Reconoce y explica cómo establecer objetivos y planificar ayuda a las personas a colmar sus necesidades de bienestar	2	
Reconoce peligros en el ambiente y explica la respuesta personal y de la comunidad a los peligros		2
Utiliza los conocimientos, habilidades y estrategias sobre nutrición y salud física para promover un estilo de vida saludable		2

MATERIAS ESPECIALES	Trimestre			
	1	2	3	4
<b>Medios de biblioteca</b>	<b>Grado obtenido</b>			
		C		B
	<b>Esfuerzo</b>			
	2	2	2	2
<b>Arte</b>	<b>Calificación obtenida</b>			
		B		B
	<b>Esfuerzo</b>			
	2	2	2	1
<b>Música</b>	<b>Calificación obtenida</b>			
		B		A
	<b>Esfuerzo</b>			
	2	2	1	1
<b>Educación física</b>	<b>Calificación obtenida</b>			
		C		B
	<b>Esfuerzo</b>			
	3	2	2	2

CAPACIDAD PARA APRENDER/CONDUCTA	Trimestre			
	1	2	3	4
1 = Muy buena 2 = Satisfactoria 3 = Necesita progresar NA = No corresponde				
Termina el trabajo en clase a tiempo	2	2	2	2
Termina y entrega la tarea para el hogar	2	2	2	2
Participa activamente en tareas de aprendizaje	2	2	2	2
Utiliza una variedad de tecnologías y otros recursos para aprender	2	2	2	2
Respeto las reglas del aula y de la escuela	2	2	2	2
Es respetuoso con las personas y las cosas	2	2	2	2
Trabaja en forma cooperativa con otros	2	2	2	2

PROGRAMAS Y SERVICIOS	Trimestre			
	1	2	3	4
<i>Esta área del informe permite a los familiares ver los tipos de programas modificados, complementarios o de enriquecimiento que recibe el/la alumno/a.</i>				

INFORMES ADICIONALES	Trimestre			
	1	2	3	4
<i>Esta área se utiliza si se envía al hogar la descripción de un programa o un informe, además del boletín de calificaciones.</i>				
.				

**Baltimore County Public Schools  
Grade 4 Report Card**

Alumno/a \_\_\_\_\_

Escuela \_\_\_\_\_

Maestro/a \_\_\_\_\_

Grado \_\_\_\_\_

Año \_\_\_\_\_

**Observaciones sobre el 1° trimestre**

Conferencia solicitada por \_\_\_\_\_

**Observaciones sobre el 2° trimestre**

Conferencia solicitada por \_\_\_\_\_

**Observaciones sobre el 3° trimestre**

Conferencia solicitada por \_\_\_\_\_

**Observaciones sobre el 4° trimestre**

Conferencia solicitada por \_\_\_\_\_