

# 학부모를 위한 초등학교 보고 카드 안내서

볼티모어 카운티 공립학교



## 목차

소개:	3
<u>초등학교 보고 카드의 목적은 무엇입니까?</u>	4
<u>언제 보고 카드가 가정으로 전달됩니까?</u>	4
<u>회의날이 무엇입니까?</u>	5
<u>자녀와 보고 카드에 대해 이야기하는 좋은 방법은 무엇입니까?</u>	5
<u>학년별 초등학교 보고 카드의 유사점은 무엇입니까?</u>	6
<u>필수 정보</u>	6
<u>출석</u>	6
<u>과목 구성</u>	6
<u>학습 능력/행동</u>	7
<u>의견 및 회의 요청</u>	7
<u>학년별 초등학교 보고 카드의 차이점은 무엇입니까?</u>	8
<u>1-2 학년의 성취도 코드</u>	8
<u>3-5 학년의 성적</u>	8
<u>학년별 보고 카드 및 교과과정 목표</u>	9
<u>언어 교과과정 목표</u>	10
<u>수학 교과과정 목표</u>	10
<u>과학,사회,건강 교과과정 목표</u>	10
<u>특별 영역 과목의 성취도는 어떻게 전달됩니까?</u>	11
<u>도서관 미디어</u>	11
<u>미술</u>	11
<u>음악</u>	11
<u>체육</u>	11
<u>보고 카드 점수는 어떻게 계산됩니까?</u>	12
<u>1-2 학년 학생의 점수 산출</u>	12
<u>3-5 학년 학생의 점수 산출</u>	12
<u>왜 어떤 보고 카드에는 “프로그램 및 서비스”와 “기타 보고”가 있습니까?</u>	13
<u>수정 프로그램</u>	13
<u>보충 프로그램</u>	13
<u>심화 프로그램</u>	13
<u>용어집</u>	부록 A
<u>2 학년 보고 카드 샘플</u>	부록 B
<u>4 학년 보고 카드 샘플</u>	부록 C

만남은 곧 시작이고,  
뭉치는 것은 발전이며,  
함께 일하는 것은 성공이다.

~헨리 포드

## 소개

올해 귀하가 받게 될 보고 카드는 125 명이 넘는 교사, 행정관, 교과과정 및 교육 종사자의 도움과 의견에 따라 2007-2008 학년도에 수정되었습니다. 이 보고 카드는 국가 및 주의 기준에 부합하며 자녀의 학년별 및 과목별 성취도에 대한 구체적 정보를 제공하도록 구성되어 있습니다.

본 안내서는 초등학교 보고 카드의 형식과 내용에 대한 이해를 돕고자 작성되었습니다. 본 안내서의 마지막에는 1-5 학년 보고 카드의 용어집과 2 학년 및 4 학년 보고 카드 샘플이 수록되어 있습니다.

본 안내서가 귀하가 가질 수 있는 질문을 예상하여 그에 대한 대답을 제공하기를 기대해 봅니다. 자세한 정보는 자녀의 학교 및/또는 교사에게 문의하시면 됩니다. 해당 교과과정 사무실 관리자에게 문의하셔도 됩니다.

배움이란 그 소유자를 어디든 따라다니는 보물이다.  
~중국 속담

## 초등학교 보고 카드의 목적은 무엇입니까?

초등학교 보고 카드의 목적은 자녀의 학업상 진보를 전달하는 것입니다. 보고 카드는 학업상의 진보를 알 수 있는 한 가지 방법에 불과합니다. 자녀의 과제 샘플과 더불어 교사와의 회의가 자녀의 학업 성취도 이해에 도움이 됩니다.

## 언제 보고 카드가 가정으로 전달됩니까?



보고 카드는 자녀 편으로 학기마다 가정에 전달됩니다. 보고 카드 배포는 웹 기반 시스템 달력(<http://www.bcps.org/calendars/>) 및 학년도 초에 배포되는 BCPS 정보 달력에 표시됩니다.

보고 카드는 도표 1 과 같이 갈색 BCPS 봉투에 들어 있습니다. 보고 카드는 집에서 보관해도 되지만 봉투는 서명하여 1, 2, 3 학기 후에 자녀 편으로 교사에게 반납하는 것이 중요합니다. 서명된 봉투는 귀하가 보고 카드를 받아 내용을 읽었음을 뜻합니다. 회의를 요청하려면 봉투 확인란에 표시하면 됩니다. “회의”가 체크된 보고 카드 봉투를 받는 즉시 교사는 편리한 시간에 약속을 잡기 위해 귀하에게 연락할 것입니다. 연말에 보고 카드 봉투는 개인이 보관할 수 있습니다.

초등학교 보고 카드 학생 이름 _____	
학년도 ____에서____	회의
1 학기 - 11 월 _____	<input type="checkbox"/>
2 학기 - 1 월 _____	<input type="checkbox"/>
3 학기 - 4 월 _____	<input type="checkbox"/>
4 학기 - 6 월 _____	
교사 _____	교실 _____

도표 1

1 학년 학생은 1 학기 말에 보고 카드를 받지 않습니다. 대신 예정된 회의에서 자녀의 학업 진보에 대해 이야기할 기회가 있습니다. 첫 회의에서 보고 카드의 형식을 이해하고 1 학년 때 자녀가 무엇을 배우는지 알려면 교사에게 부탁해 1 학년 보고 카드를 함께 검토해 볼 수 있습니다. 1 학년 학생은 2 학기 말에 첫 번째 보고 카드를 받습니다. 1 학기 보고 카드는 대부분의 난이 회색으로, 이는 점수를 매기지 않았음을 뜻합니다. 또한, 1 학기에는 의견란이 없습니다. 출석은 그 해의 총 출석에 계산되므로 1 학기에도 보고됩니다.

보고 카드는 초점을 제공하고 목표지향적 대화를 형성한다.  
~아드리안 스미스

## 회의날이 무엇입니까?



볼티모어 카운티의 모든 공립 초등학교는 1 학기 보고 카드를 배포하기 전이나 후에 하루 동안 휴교합니다. 귀하나 자녀의 교사가 언제든지 회의를 요청할 수 있기는 하지만, 자녀의 장점과 필요에 대해 이야기하고 자녀의 학업 성공을 위한 협력 관계를 구축하려면 이 날이 가장 좋은 날입니다.

학부모 지원 서비스 사무소는 의사소통과 회의를 돕기 위해 많은 유용한 자료를 제공합니다. 다음 자료 및 웹사이트([http://www.bcps.org/offices/pdc/parent\\_teacher\\_conf.html#Tools](http://www.bcps.org/offices/pdc/parent_teacher_conf.html#Tools))의 기타 링크를 참조하시기 바랍니다.

- 학부모를 위한 학부모/교사 회의 안내서 – 이 정보는 회의 전후 및 동안 삼중으로 사용할 수 있습니다.
- 회의 질문 워크시트 – 이 자료에는 자녀의 교사에게 질문할 거리가 수록되어 있고 질문에 대한 답을 기록할 공간이 제공됩니다.
- 학부모/교사 회의 실행 계획 – 귀하나 교사가 회의 결과에 따른 실행 계획에 대해 메모를 하고 동의하는 데 이 문서를 사용할 수 있습니다.

## 자녀와 보고 카드에 대해 이야기하는 좋은 방법은 무엇입니까?

자녀와 보고 카드에 대해 이야기하는 것은 긍정적, 생산적 경험입니다. 도움이 되는 사항은 다음과 같습니다.

1. 조용한 장소와 시간에 대화할 계획을 세웁니다.
2. 좋은 소식부터 이야기합니다. 자녀가 잘한 것에 대해 먼저 이야기합니다.
3. 점수가 실망스러우면 자녀에게 물어보아 어떻게 점수를 획득할 것인지 자녀와 함께 생각해 봅니다.
  - 학업이 얼마나 어려웠는가?
  - 과제를 완성하여 제출했는가?
  - 추가 도움이 필요했는가?
  - 더 많은 참여나 노력이 변화를 가져올 수 있었는가?
4. 자세한 정보는 학부모-교사-학생 회의에서 요청합니다.
5. 현실적 목표를 세우고 개선을 위한 계획을 짭니다.
6. 협력하여 계획을 충실히 따릅니다.



배움은 활동적 과정이다. 우리는 무엇을 함으로써 배운다.  
~데일 카네기

## 학년별 초등학교 보고 카드의 유사점은 무엇입니까?

### 필수 정보

보고 카드 각 페이지 상단에는 자녀의 이름, 학교, 담임교사, 학년 및 연도를 기입하는 란이 있습니다. 해당 연도 마지막 보고 카드의 첫 페이지 상단 오른쪽에는 다음 연도 학년 배치가 표시됩니다.

### 출석

출석은 각 보고 카드에서 제일 먼저 보고됩니다. 출석란에는 도표 2와 같이 결석 일수, 지각 일수 및 출석률(등록 출석 일수 퍼센트)이 표시됩니다. 출석은 학업 성취도에 있어 중요합니다. 이란을 자세히 검토하고 특히, 자녀의 성적에 변화가 있으면 더욱 그러해야 합니다. 메릴랜드주 교육부의 출석에 대한 만족스러운 기준은 94%입니다.

출석	학기				연도 합계
	1	2	3	4	
결석 일수	0	0	0	0	0
지각 일수	0	0	0	0	0
출석률(출석 일수 퍼센트)	100%	100%	100%	100%	100%

도표 2

### 과목 구성

모든 BCPS 초등학교 보고 카드의 정보는 유사하게 구성되어 있습니다. 학과목(읽기와 쓰기를 포함한 언어, 수학, 과학, 사회 및 건강)과 과목별 목표(하위 범주) 다음에 특별 영역 과목이 나옵니다. 학생 노력이 도표 3과 같이 과목별로 보고됩니다.

과학	학기			
	1	2	3	4
	성적 노력	1	1	1
독서, 조사 및 구두 의사소통에서 정보를 획득한다.				
물리적 풍화작용 및 침식이 어떻게 지구 물질을 변화시키는지 인식하고 설명한다.				
자연환경이 동식물 생존에 필요한 것을 제공함을 인식하고 설명한다.				
고체, 액체 및 기체의 물질을 식별하고 분류한다.				
물체 움직임 방식의 변화가 힘에 의해 야기되는 것을 설명한다.				
지구의 자연 자원이 인간의 필요를 위해 사용될 때 발생할 수 있는 결과를 인식한다.				

도표 3

가르침이 아무리 좋다해도  
배움에 대한 책임은 각 학생에게 있다.

~존 카롤루스

## 학습 능력/행동

학습 능력/행동(도표 4)의 목표는 모든 학년에서 동일하며 동일한 코드 점수로 매겨집니다. 이란에 점수를 검토하는 것이 좋습니다. 이 점수는 학과목 및 특별 영역 과목에서 자녀의 성공과 직접적으로 관련되는 경우가 있습니다.



학습 능력/행동	1=매우 좋음 2=양호 3=개선 필요 4=해당사항 없음			
	학기			
	1	2	3	4
수업 과제를 시간에 맞게 완료한다.	2	2	2	1
숙제를 완료하여 제출한다.	1	1	1	1
학습 과제에 적극적으로 참여한다.	2	2	2	1
학습에 다양한 기술 및 기타 자료를 사용한다.	1	1	1	1
교실 및 학교 규칙을 지킨다.	1	1	1	1
사람과 재산을 존중한다.	1	1	1	1
다른 학생과 협동한다.	1	1	1	1

도표 4

## 의견 및 회의 요청

의견란은 보고 카드의 마지막 페이지에 나오며 자녀를 가르치는 모든 교사가 이란에 보고할 수 있습니다. 교사는 의견란에 있는 상자에 표시하여 회의를 소집하고 일정을 정하도록 요청할 수 있습니다(도표 5).

<b>1 학기 의견</b>	<input type="checkbox"/> 회의 요청자 _____
----------------	---------------------------------------

도표 5

한 목표의 도달점은 다른 목표를 향한 출발점이다.

~존 듀이

### 학년별 초등학교 보고 카드의 차이점은 무엇입니까?

#### 1-2 학년 성취도 코드

학생의 진보는 초기(1-2 학년)와 중기(3-5 학년) 학년에서 다르게 보고됩니다. 초기 학년 학생은 각 학과목에 대한 전체적 점수를 받지 않습니다. 대신, 각 과목에 대한 노력 점수와 더불어 학생은 보고 카드 첫 페이지에 열거된 성취 코드에 따라 과목에 있는 교과과정 목표(하위범주)에서 점수를 받습니다(도표 6). 부록 A 에 있는 완성된 2 학년 보고 카드 샘플을 참조하십시오.

**성취도 코드:**

**CD** 꾸준한 이해

학생이 개념이나 기술을 꾸준히 획득하고 적용하며 교사로부터 최소한 지원을 필요로 함.

**P** 향상하고 있음

학생이 개념이나 기술을 자주 획득하고 적용하며 때로 교사의 추가적 지원이 필요함.

**N** 개선 필요

학생이 개념이나 기술을 획득하고 적용하는 경우가 드물거나 그렇게 하려면 교사의 많은 도움이 있어야 함. 추가 학습이 필요함.

**NA** 해당사항 없음

도표 6

#### 3-5 학년 성적

중기 학년 학생은 성적 코드(A, B, C, D 또는 E)에 따라 각 학과목에 대한 전체적 성적을 받습니다. 학생은 또한 교과과정 목표 코드(하위범주)에 따라 각 학과목의 교과과정 목표에서 점수를 받습니다(도표 7). 성적과 교과과정 목표 코드는 3-5 학년 보고 카드의 첫 페이지에 나옵니다. 부록 B 에 있는 완성된 4 학년 보고 카드 샘플을 참조하십시오.

**성적      교과과정 목표 코드:**

- A. 우수함
- B. 매우 좋음
- C. 양호함
- D. 열등함
- E. 불량함
- NA 해당사항 없음
- \* 수정 프로그램

- 1. 매우 좋음
- 2. 양호함
- 3. 개선 필요
- NA 해당사항 없음

도표 7

사람의 마음이란 일단 새로운 아이디어로 뺏어 나가면  
이전의 틀로 돌아가지 못한다.

~올리버 웬들 홈즈

## 학년별 보고 카드 및 교과과정 목표

학년별 보고 카드는 다음과 같습니다. 학년은 보고 카드의 각 페이지에 분명히 표시되어 있습니다. 모든 보고 카드가 동일한 일반적 구성과 과목을 포함하지만, 각 학과목에서 교과과정 목표 점수는 학년별로 다릅니다. 어떤 교과과정 목표는 매 학기 보고되는가 하면, 다른 교과과정 목표는 일 년에 한 번 보고됩니다. 보고되지 않은 목표는 회색으로 표시됩니다. 2학년(도표 8)과 4학년(도표 9) 과학 과목 목표를 참조하십시오. NA(해당사항 없음)는 목표를 가르쳤으나 점수를 보고할 충분한 데이터가 없을 때 표시됩니다.

### 2 학년

과학	노력	학기			
		1	2	3	4
		2	2	2	2
독서, 조사 및 구두 의사소통에서 정보를 획득한다.		P	P	P	CD
물체, 물질 및 과학 개념 간의 유사점과 차이점을 설명한다.		P			
생물의 기본적 필요가 서식지에서 어떻게 제공되는지 인식하고 설명한다.			P		
인력, 척력, 중력 및 진동을 비롯한 힘을 식별하고 설명한다.				P	
모체와 새끼 간의 유사점과 차이점을 식별하고 설명한다.					P

도표 8

### 4 학년

과학	성적 노력	학기			
		1	2	3	4
		C.	C.	C.	B.
		2	2	2	2
독서, 조사 및 구두 의사소통에서 정보를 획득한다.		2	2	2	2
정전기, 전류 및 자력의 속성을 인식하고 비교한다.				2	
열이 다른 온도의 물체 사이에서 전이되며 다른 방식으로 전이될 수 있음을 인식하고 설명한다.				2	
태양계에서 태양과 행성의 관련성을 식별하고 설명한다.		2			
물질이 물리적 변화를 거친다는 것을 식별하고 설명한다.			2		
지구 표면의 특징과 환경적 조건이 생존할 수 있는 생물의 종류를 제한한다는 것을 인식하고 설명한다.					1
화석이 오래전에 살던 동식물 및 그 당시의 환경의 특성에 대한 증거를 제공한다는 것을 인식하고 설명한다.					2

도표 9

### 언어 교과과정 목표

읽기와 쓰기 교과과정 목표는 학년별로 비슷하게 보입니다. 하지만 학생이 더 복잡한 텍스트를 읽고 쓰면서 도전 수준은 시간이 지나면서 높아집니다. 또한 아래에서 보는 바와 같이 텍스트가 길어지고 기교가 더해져 언어 능력 난이도가 높아집니다.

- 정보 및 문학 텍스트에 담긴 중요한 생각과 메시지를 파악한다(1 학년).
- 정보 및 문학 텍스트에 담긴 중요한 생각과 메시지를 요약한다(3 학년).
- 정보 및 문학 텍스트에 담긴 중요한 생각과 메시지를 종합한다(5 학년).

철자법은 언어 과목 목표 중 하나입니다. 학생은 음성학과 어휘 수업에서 배운 규칙과 유형을 적용하여 정확하게 철자를 쓰도록 배웁니다. 그러므로 철자법 목표는 음성학과 어휘 교육을 포함합니다.

### 수학 교과과정 목표

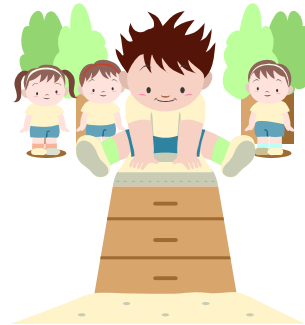
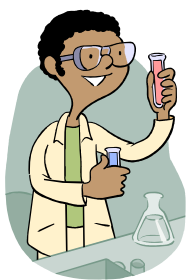
수학 교과과정 목표는 단위 내의 학습이나 기술 단위를 반영합니다. 어떤 목표는 변하지 않지만 학년이 높아지면서 새롭고 복잡한 능력이 도입됩니다. 학년이 높아지면서 덧셈과 뺄셈 목표가 어떻게 변하는지 참고하십시오.



- 자연수의 덧셈과 뺄셈을 한다(1 학년).
- 자연수와 소수의 덧셈과 뺄셈을 한다(3 학년).
- 소수, 분수 및 혼합수의 덧셈과 뺄셈을 한다(5 학년).

### 과학, 사회 및 건강 교과과정 목표

이 과목의 교과과정 목표는 학년이 지나면서 대부분 변하고 과학, 사회 및 건강 과목의 학습 단위를 반영합니다. 이 목표는 각 과목 단위에 대한 필수적 이해를 명시합니다.



어린 시절 나의 가장 친한 친구는 초등학교 사서였다.  
나는 도서관의 모든 책이 그녀의 것이라고 믿었다.

~에마 봄베크

## 특별 영역 과목의 성취도는 어떻게 전달됩니까?

특별 영역 과목은 도서관 미디어, 미술, 음악 및 체육을 포함합니다. 귀하의 자녀는 특별 영역 교사로부터 일주일에 한 번 이 과목 수업을 받습니다. 각 초등학교 특별 영역 프로그램이 아래에 설명되어 있습니다. 1-2학년 학생은 각 학기 말에 특별 영역 과목에 대한 노력 점수를 받습니다. 3-5학년 학생은 각 학기에 노력 점수와 더불어 2, 4 학기 말에 성적(A, B, C, D, E)을 받습니다.

### 도서관 미디어

귀하의 자녀가 학교 도서관에서 책을 선택하여 빌린 적이 있을 것입니다. 학교 사서는 도서 선택과 더불어 책, 컴퓨터 및 비디오를 비롯한 다양한 자료를 사용하여 지식을 이용하는 방법을 가르칩니다. 특별 영역 수업에서 귀하의 자녀는 새로운 지식을 생산하고 공유하는 것을 배웁니다.



### 미술

미술 수업에서 귀하의 자녀는 미술로 개인의 생각을 표현하기 위해 미술의 요소와 디자인의 원리를 사용하여 다양한 재료로 작업을 합니다. 귀하의 자녀는 다양한 시공간의 미술, 문화 및 미술 작품 비평을 배웁니다.



### 음악

귀하의 자녀는 음악 수업에서 음악의 기본 4 요소인 리듬, 가락, 화성 및 형식을 배웁니다. 모든 학생은 노래하고 율동하고 악기를 연주하고 다양한 양식의 음악을 듣습니다. 4학년 때는 오케스트라 악기를 배우면서 클라리넷, 바이올린 및 트럼펫을 가르치는 예비 음악을 배웁니다.



5학년 때는 악기 음악 프로그램에 참여하여 원하는 악기를 연주하는 방법을 배울 수 있는 기회가 주어집니다. 악기 담당 음악 교사는 학생의 발전에 대해 매 학기 보고합니다.

### 체육

체육 시간에 귀하의 자녀는 혼자, 또는 짝을 짓거나 여러 명의 학생과 함께 다양한 신체적 기술을 개발합니다. 또한 신체적 건강과 행복을 배우게 됩니다.



인간은 능력을 획득한다는 것을 믿을 때만 열심히 노력한다.

~윌리엄 글레이저

## 보고 카드 점수는 어떻게 계산됩니까?

학기동안 교사는 수업, 숙제 및 시험 점수를 기록합니다. 보고 카드 점수는 가중 공식을 사용하여 계산합니다. 수업이 가장 큰 비중을 차지하며 다음은 시험(평가)과 숙제입니다.

### 1-2 학년

1-2 학년의 경우에는 목표별 보고 카드 점수에서 수업이 70%를 차지합니다. 다음으로 시험(평가)이 20%, 숙제가 나머지 10%를 차지합니다. 합산하면 100%가 됩니다. 도표 10은 초기 학년의 가중 퍼센트를 보여줍니다.

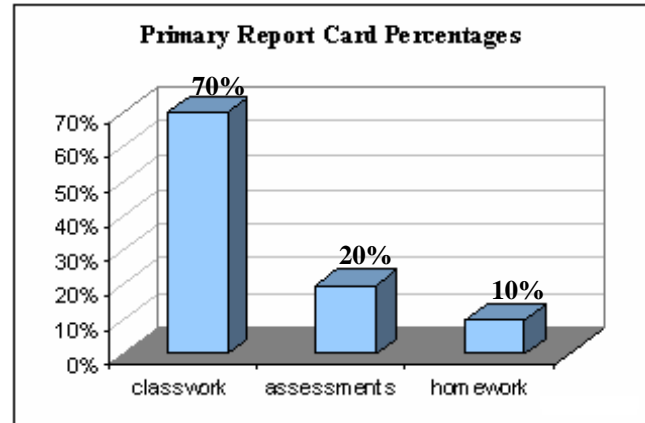


도표 10

(초기 학년 보고 카드 퍼센트- 수업, 시험, 숙제)

### 3-5 학년

3-5 학년의 경우에는 과목별 보고 카드 점수에서 수업이 60%를 차지합니다. 다음으로 시험(평가)이 25%, 숙제가 나머지 15%를 차지합니다. 도표 11은 중기 학년의 가중 퍼센트를 보여줍니다.

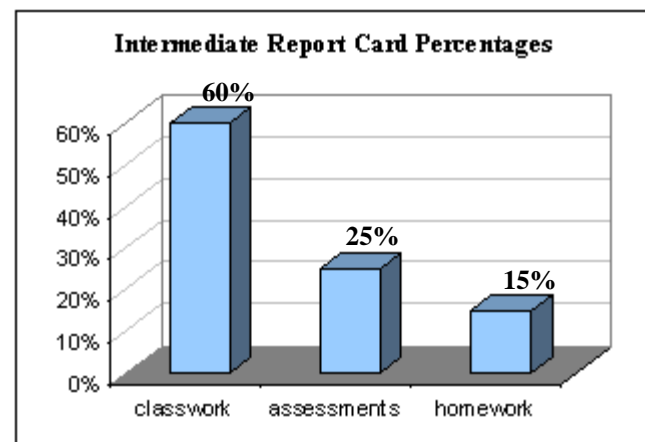


도표 11

(중기 학년 보고 카드 퍼센트- 수업, 시험, 숙제)

## 왜 어떤 보고 카드에는 “프로그램 및 서비스”와 “기타 보고”가 있습니까?

자녀, 다른 가족 구성원이나 이웃의 보고 카드에서 “학습 능력 및 행동” 아래 “프로그램 및 서비스”에 내용이 적힌 것을 본 적이 있을 것입니다. 학생이 수정, 보충 및 심화 프로그램이나 서비스를 받으면 보고 카드의 이 부분에 표시됩니다. 즉, 학생의 교육이 어떻게 수정, 보충 또는 심화되는지에 대한 정보가 제공되는 것입니다. 어떤 경우, 프로그램 보고서나 설명서가 보고 카드와 함께 가정으로 전달되기도 합니다. “기타 보고” 영역은 보고 카드와 함께 가정에 전달된 문서의 이름을 명시합니다.



### 수정 프로그램

학생의 필요를 충족하기 위해 수정 프로그램이 필요할 때가 있습니다. 3, 4 또는 5 학년 학생이 학년 평균을 달성하기 위해 집중적인 추가 지원이 필요하고/하거나 학업이 학년 평균에서 현저히 떨어지면 프로그램이 수정된 과목의 성적 옆에 별표(\*)가 표시됩니다. “프로그램 및 서비스” 영역 및/또는 의견란에 내용이 기재되어 수정 프로그램에 대한 추가 정보를 제공합니다. 이 지원은 학년 내내 계속될 수 있으며 제공되는 학기의 보고 카드에 표시될 것입니다.

1, 2 학년에 수정 프로그램은 제공된 학기마다 보고 카드의 “프로그램 및 서비스” 영역 및/또는 의견란에 표시됩니다. 1, 2 학년에서 별표는 사용되지 않습니다.

### 보충 프로그램

어떤 학생들은 학년 기준에 맞추려면 추가 지원이 필요합니다. 음성학에 대한 추가 교육과 연습이 한가지 예가 될 수 있습니다. 이 지원은 짧게 진행되며, 한 학기 동안 또는 학년 내내 제공될 수 있습니다. 보충 프로그램은 별표로 표시되지 않지만 보고 카드의 “프로그램 및 서비스” 영역 및/또는 교사의 의견란에 언급될 것입니다.

### 심화 프로그램

어떤 학생들은 표준 교과과정 이상의 교육 프로그램이 필요합니다. 보고 카드의 “프로그램 및 서비스”는 학생이 1, 2 학년에 꾸준한 심화 프로그램을 받고 있는지 표시합니다. 이 부분은 3-5 학년 영재 프로그램 등록 여부를 표시합니다. 심화 및 영재 프로그램은 별표로 표시되지 않습니다.

## 용어집

언어	
<b>읽기</b>	
분석하기	의미를 파악하기 위해 텍스트를 부분으로 나누는 것.
파악하기	듣고 읽은 것을 이해하는 것.
해독하기	글자/소리 일치 지식을 적용하여 단어를 발음하는 것.
정보 텍스트	정보를 전달하거나 설명하는 텍스트.
문학 텍스트	논지를 입증하고, 개인적 의견을 표현하고, 즐거운 경험을 제공하기 위해 이야기를 전달하는 다양한 종류의 텍스트.
음성학	문자와 소리 간의 관계.
느낌을 담아 읽기	자연스럽게 대화하듯 소리 내어 읽기.
읽기 속도	1분에 읽는 단어의 수.
시각 어휘	전체 단어로 즉각 인식되는 단어로 <i>the, was, who</i> 와 같은 음성학 규칙을 따르지 않는 단어.
종합하기	새로운 생각을 형성하기 위해 이미 알고 있는 것을 텍스트 정보와 결합하는 것.
텍스트 특징	독자의 이해를 돕는 문학 및 정보 텍스트의 중요한 특성(예: 삽화, 도표, 라벨, 글머리 기호 목록, 캡션 등)
텍스트 구조/ 텍스트 구성	독자의 텍스트 이해를 돕는 텍스트 내의 사실과 세부 사항의 구성(예: 순차적 순서, 시간 순서, 장소 순서, 원인/결과, 비교/대조, 유사점/차이점).
단어 구조	기본 단어, 접두어 및 접미어를 비롯한 고유한 뜻이 있는 단어의 부분.
<b>쓰기</b>	
어법	올바른 단어 또는 단어 형태를 사용하는 것.
조직적 구조	독자의 텍스트 이해를 돕기 위해 작가가 사실 및 세부 사항을 배열한 방법(예: 순차적 순서, 시간 순서, 장소 순서, 원인/결과, 비교/대조, 유사점/차이점).
관련 근거	주제나 주된 생각과 분명히 관련된 사실.
수정 전략	구조상 또는 내용상 변화.
개인 생각을 표현하기 위해 쓰기	개인적 또는 상상적 경험을 묘사하기(예: 소설, 시, 연극, 이야기 등).
전달하기 위해 쓰기	강력한 지지 사실에 기반하여 생각을 설명하기.
설득하기 위해 쓰기	개인적인 의견이나 신념을 타인이 수용하도록 개인적 및/또는 사실적 증거를 사용하기.

## 용어집

수학	
대수식	$4y + (9 - 2)$ 와 같이 변수, 숫자, 연산(+, -, x, ÷) 및/또는 묶음 기호를 사용한 수학 구문.
면적	제곱 단위 수로 측정된 부분의 크기. 면적을 구하려면 부분이나 도형의 길이와 넓이를 곱한다.
합동 도형	같은 크기와 형태를 가진 기하학적 도형으로 대응하는 각 부분이 같은 치수이다.
격자 좌표	점의 좌표가 축이라 불리는 두 교차하는 직각선으로부터 떨어진 거리로 측정되는 2차원적 시스템.
소수	금액을 비롯하여 소수점 오른쪽으로 하나 이상의 숫자가 있는 수.
데이터	표와 그래프상에서 조직되고 해석될 수 있는 수집된 정보.
방정식	$7 + 5 = 12$ 와 같이 두 식 사이에 대등성을 보여주는 수학적 문장.
실험적 확률	실험의 결과로부터 계산된 확률.
분수	전체에 대한 부분, 집합에 대한 부분, 수직선에서의 위치 또는 자연수의 나눗셈을 지칭하기 위해 사용되는 기호.
함수표	각 $x$ 값(투입)이 고유한 $y$ 값(산출)을 가지는 관계를 표시하는 값에 대한 표.
부등식	$<$ , $>$ , $\leq$ , $\geq$ , $\neq$ 중 하나의 기호를 사용하여 동등하지 않은 두 식을 비교하는 수학 문장. $14 < 8$ (14는 8보다 작다) 또는 $35 \geq 10 + a$ (35는 10 더하기 $a$ 보다 크거나 같다)가 그 예이다.
정수	(...-2, -1, 0, 1, 2,...)와 같은 자연수와 음수의 집합
계량 단위	미터, 리터, 그램 및 섭씨 온도 등과 같은 계량 체계에서 측정되는 단위.
혼합수	자연수와 분수의 부분을 가진 수.
수식	$43 + 6$ 과 같이 수, 연산(+, -, x, ÷) 및/또는 묶음 기호를 사용한 수학 구문.
둘레	기하학적 형태의 거리 계수.
평면 도형	2 차원 도형(정사각형, 삼각형, 사각형, 사다리꼴 등).
결과	확률 상황에서 모든 가능한 사건.
확률	실험의 가능한 결과수에 대한 유리한 결과의 수. 어떤 일이 발생할 가능성을 0에서 1로 표시한 수.

## 용어집

수학(계속)	
수학 과정	<ul style="list-style-type: none"> <li>• 문제 해결: 문제를 해결하기 위해 다양한 개념, 과정 및 기술을 적용하는 것.</li> <li>• 추론/의사 소통: 수학적 개념이나 증거로 생각이나 해결책을 정당화하는 것.</li> <li>• 표현: 단어, 기호, 시각적 표시 또는 기술을 사용하여 수학적 생각을 제시하는 것.</li> <li>• 연결: 한 주제 내의 수학을 다른 주제 및 실제 세계로 연결시키거나 적용하는 것.</li> </ul>
비례	두 비가 동일함을 보여주는 방정식.
율	갤런 당 마일과 같은 다른 측정 단위로 두 양을 비교하는 비.
비	나누기로 두 자연수를 비교. 비는 3 가지 방법으로 표현할 수 있다.: 1 대 2, 1:2 및 $\frac{1}{2}$ .
유리수	두 정수 $a$ 와 $b(b \neq 0)$ 의 비를 $a/b$ (분수) 꼴로 나타낸 실수. 자연수, 분수, 정수 및 순한 또는 유한 소수가 유리수이다.
고체	입방체, 구, 원뿔과 같은 3 차원으로 된 기하학적 도형.
표준 단위	인치, 피트, 야드, 온스, 파운드, 컵, 핀트, 쿼트, 갤런, 분, 시간, 화씨 등과 같은 관습적 측정 단위.
대칭	선을 따라 접었을 때 두 반쪽이 정확하게 일치하면 도형이 대칭이라고 한다.
이론적 확률	수학 계산 기법에서 계산된 확률. 동전을 던져 위가 나올 이론적 확률은 2 중 1 이다.
변환	평면 도형의 각 점을 새로운 지점으로 이동하는 데 사용되는 규칙. 변환의 예는 슬라이드(평행이동), 뒤집기(대칭이동) 및 돌리기(회전이동)가 있다.
부피	3차원 도형으로 둘러싸인 공간의 양으로 3 제곱으로 측정된다. 부피를 구하려면 도형의 길이, 넓이 및 높이를 곱한다.
자연수	수의 집합 $\{0, 1, 2, 3, \dots\}$ .

## 용어집

과학	
대기 조건	기온과 기압을 비롯한 날씨에 영향을 미치는 조건.
분류하기	유사한 특성에 근거하여 집단을 배열하고 조직하는 것.
전류	충전된 입자가 한 곳에서 다른 곳으로 이동하는 것.
침식	지표의 풍화된 토양, 바위 및 기타 물질이 중력, 유수 및 바람에 의해 깎여 이동하는 것.
외부 구조	동물 껍질 등.
힘	물체에 적용되는 인력 또는 척력.
서식지	고유한 물리적 및 화학적 특성을 가지고 특정 다른 종이 서식하는 곳으로 특정 생물, 개체군 및 종이 사는 지역 환경.
자력	자석이나 전류에 의해 형성되는 힘의 영역.
물질	부피와 크기를 가진 모든 것.
생물	살아 있는 것.
물리적 변화	구성을 변화시키지 않고 물질의 물리적 특성(들)에서 발생하는 변화(예: 자르기, 구부리기, 깨기).
물리적 속성	감각으로 감지되는 물질의 특성.
물리적 풍화작용	열, 물, 얼음 및 압력과 같은 대기 조건과의 직접적 접촉으로 인해 바위와 토양이 부서지는 것.
굴절	한 매개물에서 다른 매개물(예: 물컵을 통해)을 지나가면서 굴절에 의해 직선로에서 (빛이) 비껴가는 것.
표면 특징	지세(산, 언덕, 고원, 평지, 계곡, 반도 및 섬)와 수역.

건강	
청소년	10~19 세 사이의 성장 및 발전기에 있는 사람.
분쟁 해결	양쪽에 다 유리한 해결책을 찾는 정중한 문제 해결 과정.
정서적 행복	감정을 긍정적 방식으로 표현하는 것.
위생	개인적 청결 습관.
전염병	퍼질 수 있는 질병.
비전염병	퍼지지 않는 질병.
신체적 행복	건강한 신체를 유지하고 매일의 활동을 수행하기 위해 충분한 에너지를 가지는 것.
저항 능력	개인의 행복을 위협하는 상황이나 행동을 피하기 위해 사용되는 적극적 기술.
자아 개념	스스로에 대한 일반적 그림.
사회적 행복	타인과 함께 살아가는 것.

## 용어집

사회	
적응	새로운 상황에 맞추기 위해 변하는 것.
기본 자원	사람이 만드는 물품, 다른 제품과 서비스를 생산하는 데 사용되는 물품(도구, 도로, 다리, 공장, 기계, 접착제, 목재, 분필, 밧줄, 교과서 등).
식민지역	뉴잉글랜드 식민지, 중부 식민지, 남부 식민지.
물품	경제적 필요를 충족하기 위해 사람이 만들거나 기르는 것.
인적 자원	물품이나 서비스를 생산하기 위해 신체적 또는 정신적으로 노동하는 사람.
제한 자원	사람이 필요로 하는 모든 물품과 서비스를 생산하기에 부족한 자원.
상호의존	자원, 물품 및 서비스를 위해 서로 의존하는 것. 사람이나 업무가 전문화되면, 서로 상호의존하게 된다. 예: 지역사회 내에서 식료 잡화상은 치료에 있어 의사에게 의존하고 의사는 음식에 있어 식료 잡화상에게 의존한다.
지도 요소	사용하기 쉽도록 만들어진 지도의 부분(예: 기호표, 격자 눈금, 제목, 방향).
천연 자원	물품과 서비스를 생산하기 위해 사용되는 자연의 선물(예: 나무, 햇빛, 토양, 물, 식물, 동물, 오일, 석탄 및 금속).
기회 비용	결정(선택)을 할 때 포기되는 다음으로 좋은 선택(차선택).
자연적 특성	지세(산, 언덕, 고원, 평지, 계곡, 반도 및 섬)와 수역.
생산	물품이나 서비스 같은 제품을 만드는 과정.
지역	사막이나 낙농 지역 같은 하나 이상의 지리학적 특성을 공유하는 공간.
상대적 위치 단어	다른 장소에 대해 비교되는 한 장소의 위치.
지방	도시에서 떨어진 장소.
서비스	사람들이 서로를 위해 하는 행동(일). 서비스는 만지거나 잡을 수 없는 것이다(예: 소방관, 시장, 경찰관, 교사, 배관공, 치과 의사 및 이발사).
분업	일 또는 일의 한 부분(예: 독서 교사, 농부, 벽돌 직공, 경찰관, 택시 운전사, 조립 라인의 노동자).
교외	대도시 주변 지역.
도시	도시 지역.

볼티모어 카운티 공립학교  
2학년 보고 카드

가을학기 배치 \_\_\_\_\_

학생 _____ 교사 _____	학교 _____ 학년 _____ 연도 _____
----------------------	-------------------------------

출석	학기				연도 합계
	1	2	3	4	
결석 일수	0	0	0	0	0
지각 일수	0	0	0	0	0
출석률 (출석 일수 퍼센트)	100%	100%	100%	100%	100%

성취도 코드:

- CD** **꾸준한 이해**  
 학생이 개념이나 기술을 꾸준히 획득하고 적용하며  
 교사로부터 최소한 지원을 필요로 함.
- P** **향상하고 있음**  
 학생이 개념이나 기술을 자주 획득하고 적용하며  
 때로 교사의 추가적 지원이 필요함.
- N** **개선 필요**  
 학생이 개념이나 기술을 획득하고 적용하는 경우가 드물거나  
 그렇게 하려면 교사의 많은 도움이 있어야 함. 추가 학습이 필요함.
- NA** **해당사항 없음**

노력 및 학습 능력 코드:

- 1** **매우 좋음**
- 2** **양호**
- 3** **향상 필요**
- NA** **해당사항 없음**

언어 읽기	학기			
	1	2	3	4
<b>노력</b>	2	2	2	2
학년 텍스트에서 단어를 해독하기 위해 음성학을 사용한다.	P	P	P	P
적당한 속도로 정확하게 느낌을 담아 소리 내어 읽는다.	P	P	P	P
새 어휘를 이해하고 사용한다.	P	P	P	P
텍스트를 파악하기 위해 전략을 사용한다.	P	P	P	P
정보 및 문학 텍스트에 담긴 중요한 생각과 메시지를 파악한다.	P	P	P	P
문학 텍스트의 요소를 식별하고 설명한다.	P	P	P	P
정보 텍스트에서 텍스트 특징을 식별하고 설명한다.	P	P	P	P
정보 및 문학 텍스트에서 저자가 사용한 언어를 식별하고 설명한다.	P	P	P	P
정보 및 문학 텍스트를 평가하기 위해 비판적으로 읽는다.	P	P	P	P
<b>쓰기</b>	2	2	2	2
잘 발전된 생각과 구조를 가지고 개인의 생각을 쓰고 표현한다.	P	P	P	P
주된 생각과 그를 지지하는 세부 내용을 사용하여 전달하기 위해 글을 쓴다.	P	P	P	P
서술된 의견을 지지하여 설득하기 위해 글을 쓴다.	P	P	P	P
주제 초점을 유지하고 중요한 세부 내용을 더해 글을 교정한다.	P	P	P	P
완전한 문장, 대문자 및 구두법에 맞게 글을 편집한다.	P	P	P	P
관례적 철자 유형을 적용하고 일상적 쓰기에서 자주 쓰는 단어의 정확한 철자를 사용한다.	P	P	P	P
읽기 쉬운 필체로 쓴다. 글자 형태, 크기, 기울기, 띄어쓰기 활용.	P	P	P	P

**볼티모어 카운티 공립학교**  
**2학년 보고 카드**

학생 \_\_\_\_\_

학교 \_\_\_\_\_

교사 \_\_\_\_\_

학년 \_\_\_\_\_ 연도 \_\_\_\_\_

수학	학기			
	1	2	3	4
	노력	2	2	2
자연수를 읽고, 쓰고, 표현하고, 비교하고, 정렬하고 설명한다.	P	P	P	P
자연수의 덧셈과 뺄셈을 한다.	P	P	P	P
문제 해결, 추론, 의사소통/표현 및 연결과 같은 수학 과정을 적용한다.	P	P	P	P
금액을 표현하고 파악한다.	P			
분수를 읽고, 쓰고, 표현한다.	P		P	
유형을 표현하고 설명한다.	P		P	
표준 및 계량 단위로 측정한다.			P	
평균 및 입체 기하학적 도형을 식별하고 설명한다.			P	
합동 도형, 변환 및 대칭을 식별하고 설명한다.			P	
표와 그래프에 있는 데이터를 수집, 조직, 표시, 설명 및 해석한다.			P	
가능한 결과를 식별하고 단어를 사용하여 사건의 확률을 설명한다.				P

과학	Quarter			
	1	2	3	4
	노력	2	2	2
독서, 조사 및 구두 의사소통에서 정보를 획득한다.	P	P	P	P
물체, 물질 및 과학 개념 간의 유사점과 차이점을 설명한다.	P			
생물의 기본적 필요가 서식지에서 어떻게 제공되는지 인식하고 설명한다.		P		
인력, 척력, 중력 및 진동을 비롯한 힘을 식별하고 설명한다.			P	
모체와 새끼 간의 유사점과 차이점을 식별하고 설명한다.				P

사회	학기			
	1	2	3	4
	노력	2	2	2
상대적 위치 단어와 지도 기술을 사용하여 위치를 설명한다.	P		P	P
지방, 도시 및 교외 환경의 자연적 및 인간적 특징을 식별하고 설명한다.	P			
물품과 서비스 생산에 사용되는 천연, 인적 및 기본 자원을 분류한다.		P		
어떻게 규칙이 질서를 유지하고 인간을 보호하는지 설명한다.			P	
지역사회의 일원으로서 가지는 권리와 의무를 설명한다.			P	
지역사회가 시간이 지나면서 어떻게 변하는지 설명한다.				P

건강	학기	
	1 또는 2	3 또는 4
	노력	2
개인의 건강을 촉진하는 신체적, 정신적 및 사회적 기술을 설명한다.	P	
질병 확산을 예방하는 요소를 설명한다.	P	
가정과 지역사회에서 안전을 유지하는 규칙을 식별한다.		P

**볼티모어 카운티 공립학교**  
**2학년 보고 카드**

학생 \_\_\_\_\_

학교 \_\_\_\_\_

교사 \_\_\_\_\_

학년 \_\_\_\_\_ 연도 \_\_\_\_\_

특별 영역 과목		학기			
		1	2	3	4
도서관 미디어	노력	2	2	2	2
미술	노력	2	2	2	2
음악	노력	2	2	2	2
체육	노력	2	2	2	2

학습 능력/행동		학기			
		1	2	3	4
1 = 매우 좋음 2 = 양호 3 = 개선 필요 NA = 해당사항 없음					
수업 과제를 시간에 맞게 완료한다.		1	1	1	1
숙제를 완료하여 제출한다.		1	1	1	1
학습 과제에 적극적으로 참여한다.		1	1	1	1
학습에 다양한 기술 및 기타 자료를 사용한다.		1	1	1	1
교실 및 학교 규칙을 지킨다.		1	1	1	1
사람과 재산을 존중한다.		1	1	1	1
다른 학생과 협동한다.		1	1	1	1

프로그램 및 서비스		학기			
		1	2	3	4
보고서 카드에서 이 부분은 학생이 받고 있는 수정, 보충 프로그램 또는 심화 프로그램의 유형을 나타낸다.					

기타 보고		학기			
		1	2	3	4
프로그램 설명서나 보고서를 보고 카드와 함께 가정으로 보낸 경우 이 영역을 사용한다.					

볼티모어 카운티 공립학교  
2학년 보고 카드

학생 \_\_\_\_\_

학교 \_\_\_\_\_

교사 \_\_\_\_\_

학년 \_\_\_\_\_ 연도 \_\_\_\_\_

1 학기 의견	<input type="checkbox"/> 회의 요청자 _____
2 학기 의견	<input type="checkbox"/> 회의 요청자 _____
3 학기 의견	<input type="checkbox"/> 회의 요청자 _____
4 학기 의견	<input type="checkbox"/> 회의 요청자 _____

볼티모어 카운티 공립학교  
4학년 보고 카드

학생 _____	학교 _____
교사 _____	학년 _____ 연도 _____

출석	학기				연도 합계
	1	2	3	4	
결석 일수	0	0	0	0	<b>0</b>
지각 일수	0	0	0	0	<b>0</b>
출석률 (출석 일수 퍼센트)	100 %	100 %	100 %	100 %	<b>100%</b>

- |  |   |  |
|--|---|--|
| <b>성적:</b><br>A. 우수함<br>B. 매우 좋음<br>C. 양호함<br>D. 열등함<br>E. 불량<br>NA 해당사항 없음<br>* 수정 프로그램 | <b>교과과정 기대 코드:</b><br>1 매우 좋음<br>2 양호함<br>3 개선 필요<br>NA 해당사항 없음 | <b>노력 코드:</b><br>1 매우 좋음<br>2 양호함<br>3 개선 필요<br>NA 해당사항 없음 |
|--|---|--|

언어	학기	학기				
		1	2	3	4	
읽기	학년 상위					
	학년 평균	X	X	X	X	
	학년 하위					
	성적	C	C	C	C	
	노력	2	2	2	2	
잘 모르는 단어의 뜻을 파악하기 위해 단어 구조 지식을 사용한다.		2	2	2	2	
적당한 속도로 정확하게 느낌을 담아 소리 내어 읽는다.		3	3	2	2	
새 어휘를 이해하고 사용한다.		2	2	2	2	
텍스트를 파악하기 위해 전략을 사용한다.		2	2	2	2	
정보 및 문학 텍스트에 담긴 중요한 생각과 메시지를 종합한다.		2	2	2	2	
문학 텍스트의 요소를 식별하고 분석한다.		2	2	2	2	
정보 텍스트를 이해하기 위해 텍스트 구조를 식별하고 사용한다.		2	2	2	2	
정보 및 문학 텍스트에서 저자가 사용한 언어를 분석하고 설명한다.		2	2	2	2	
정보 및 문학 텍스트의 문체와 내용을 평가하기 위해 비판적으로 읽는다.		2	2	2	2	
쓰기	성적	C	C	C	C	
	노력	2	2	2	2	
	주제, 독자 및 목적에 맞는 다양한 형식과 기술을 사용하여 개인적 생각을 표현하기 위해 글을 쓴다.		2	2	2	2
	관련 근거 및 적당한 조직적 구조를 사용하여 전달하기 위해 글을 쓴다.		2	2	2	2
	설득력 있는 이유와 관련 근거를 사용하여 설득하기 위해 글을 쓴다.		2	2	2	2
	유능한 저자들의 수정 전략을 사용하여 글을 다듬는다.		2	2	2	2
	대문자, 구두법 및 철자 등의 어법과 관례의 정확성을 위해 편집한다.		2	2	2	2
	관계적 철자 유형을 적용하고 일상적 쓰기에서 자주 쓰는 단어의 정확한 철자를 사용한다.		2	2	2	2
	읽기 쉬운 필체로 쓴다. 글자 형태, 크기, 기울기, 띄어쓰기 활용.		2	2	2	2

볼티모어 카운티 공립학교  
4학년 보고 카드

학생 \_\_\_\_\_  
교사 \_\_\_\_\_

학교 \_\_\_\_\_  
학년 \_\_\_\_\_ 연도 \_\_\_\_\_

수학	성적 노면	학기			
		1	2	3	4
학년 상위		X	X	X	X
학년 평균					
학년 하위		C	C	C	C
성적 노면		2	2	2	2
문제 해결, 추론, 의사소통/표현 및 연결과 같은 수학 과정을 적용한다.		2	2	2	2
자연수, 분수 및 소수를 읽고, 쓰고, 표현하고, 비교하고, 정렬하고 설명한다.		2	2	2	2
자연수, 분수 및 소수의 덧셈과 뺄셈을 한다.		2		2	2
자연수의 곱셈과 나눗셈을 한다.		2	2		2
유형을 표현하고 설명한다.		2	2		
함수표를 사용한다.		2	2		
방정식에서 미지수를 찾는다.		2	2		
평면 및 입체 기하학적 도형을 식별, 설명 및 비교한다.			2	2	
합동 도형 및 변환을 식별하고 설명한다.			2	2	
표준 및 계량 단위로 측정한다.					2
둘레 및 면적을 결정한다.				2	
데이터를 수집, 조직, 표시, 설명 및 해석한다.			2		
분수로 확률을 표현한다.				2	
과학	성적 노면	학기			
		1	2	3	4
학년 상위		C	C	C	C
학년 평균					
학년 하위		2	2	2	2
성적 노면		2	2	2	2
독서, 조사 및 구두 의사소통에서 정보를 획득한다.		2	2	2	2
정전기, 전류 및 자력의 속성을 인식하고 비교한다.				2	
열이 다른 온도의 물체 사이에서 전이되며 다른 방식으로 전이될 수 있음을 인식하고 설명한다.				2	
태양계에서 태양과 행성의 관련성을 식별하고 설명한다.		2			
물질이 물리적 변화를 거친다는 것을 식별하고 설명한다.			2		
지구 표면의 특징과 환경적 조건이 생존할 수 있는 생물의 종류를 제한한다는 것을 인식하고 설명한다.					2
화석이 오래전에 살던 동식물 및 그 당시의 환경의 특성에 대한 증거를 제공한다는 것을 인식하고 설명한다.					2

사회	성적 노면	Quarter			
		1	2	3	4
학년 상위		C	C	C	C
학년 평균					
학년 하위		2	2	2	2
성적 노면		2	2	2	2
지도 요소를 사용하여 지도를 구성하고 해석한다.		2	2	2	2
장소의 자연적 및 인간적 특징이 그 곳에 살고 있는 사람들에게 영향을 미친다는 것을 설명한다.		2	2		2
식민지 전 북아메리카의 아메리카 원주민이 환경에 적응한 방식을 설명한다.			2		
초기 유럽 탐험의 원인과 결과를 식별하고 설명한다.				2	
영국, 스페인 및 프랑스를 비롯한 다양한 유럽 열강이 가졌던 정착에 대한 경쟁적 목표를 설명한다.					2
유럽 열강이 아메리카 원주민과 대화한 방식을 설명한다.					2

볼티모어 카운티 공립학교  
4학년 보고 카드

학생 \_\_\_\_\_  
교사 \_\_\_\_\_

학교 \_\_\_\_\_  
성적 \_\_\_\_\_ 연도 \_\_\_\_\_

건강	성적 노력	학기 1 또는 2 3 또는 4	
		C	C
목표 설정과 계획이 어떻게 행복에 대한 욕구를 충족하는지 인식하고 설명한다.	2		
환경에 존재하는 위험을 인식하고 위험에 대한 개인적, 공동체적 대응을 설명한다.			2
건강한 삶을 촉진하기 위해 영양, 건강 정보, 기술 및 전략을 사용한다.			2

특별 영역 과목	성적 노력	학기			
		1	2	3	4
도서관 미디어	2	C			B
미술	2	B			B
음악	2	B			A
체육	2	C			B
		3	2	2	2

학습 능력/행동	학기			
	1	2	3	4
1 = 매우 좋음 2 = 양호 3 = 개선 필요 NA = 해당사항 없음				
수업 과제를 시간에 맞게 완료한다.	2	2	2	2
숙제를 완료하여 제출한다.	2	2	2	2
학습 과제에 적극적으로 참여한다.	2	2	2	2
학습에 다양한 기술 및 기타 자료를 사용한다.	2	2	2	2
교실 및 학교 규칙을 지킨다.	2	2	2	2
사람과 재산을 존중한다.	2	2	2	2
다른 학생과 협동한다.	2	2	2	2

프로그램 및 서비스	학기			
	1	2	3	4
보고서 카드에서 이 부분은 학생이 받고 있는 수정, 보충 프로그램 또는 심화 프로그램의 유형을 나타낸다.				

기타 보고	학기			
	1	2	3	4
프로그램 설명서나 보고서를 보고 카드와 함께 가정으로 보낸 경우 이 영역을 사용한다.				

볼티모어 카운티 공립학교  
4학년 보고 카드

학생 \_\_\_\_\_  
교사 \_\_\_\_\_

학교 \_\_\_\_\_  
성적 \_\_\_\_\_ 연도 \_\_\_\_\_

1 학기 의견	<input type="checkbox"/> 회의 요청자 _____
2 학기 의견	<input type="checkbox"/> 회의 요청자 _____
3 학기 의견	<input type="checkbox"/> 회의 요청자 _____
4 학기 의견	<input type="checkbox"/> 회의 요청자 _____